

VENETO

SCI '69

# DA TARVISIO AI MONTI LUSSARI

## I campi di Ravascletto

Ravascletto, autentica gemma della Valcaldia, presenta tutte le attrattive del tipico paesaggio carnico. Se ne possono apprezzare maggiormente i pregi percorrendo i 32 chilometri di strada panoramica che prende il significativo nome di «Panoramica delle Vette», perché toccando le più alte vette della zona domina la distesa friulana con grande effetto. L'ampia distesa dei campi accoglie in inverno folle di sciatori che possono misurare su piste di diversa portata il loro grado di abilità, trovando di volta in volta la discesa più appropriata alle loro capacità.

Tra le numerose passeggiate ed escursioni che si diramano da Ravascletto quella del Cuel Picciul (metri 1500) risolta dall'ardita seggiovia che parte dal centro abitato, riserva agli sciatori varie ed interessanti piste. I campi che si dispiegano per la Valcaldia a considerevole altitudine, che varia dai 1000 ai 1500 metri, si avvantaggiano di un abbondante innevamento e di una stagione invernale prolungata. Per queste prerogative e per altre ancora, Ravascletto si è imposta a tutti i cultori dello sci aspiranti e virtuosi; dai fondisti e dai discesisti, agli appassionati di slalom e di salto speciale. A disposizione di questi ultimi vi sono, un trampolino della scuola di salto interamente rinnovato e un altro a tre denti rispettivamente di 20, 40 e 60 metri.

Le attrezzature di Ravascletto hanno ospitato molti bei nomi dello sci regionale e nazionale, richiamati anche da frequenti manifestazioni a carattere competitivo. Oltre ai collegamenti nazionali con i centri di Trieste, Monfalcone, Gorizia, Udine e Lignano, ve ne sono altri diretti con l'Austria e la Jugoslavia; la stradale 52-bis e la Pontebbana.



Seggiovia Valcada - M. Cuel Picciul



La neve dei Monti Lussari

Il confine della regione veneta disegna intorno a Tarvisio un angolo i cui lati sono formati dalle linee di frontiera con l'Austria e la Jugoslavia. Essa si trova perciò al centro di un importante nodo del traffico internazionale che giova alla sua posizione di primato turistico nella zona. L'occasione di diventare quel centro invernale che è adesso, gliel'hanno data soprattutto i suoi dintorni disseminati di ottime discese; l'organizzazione sportiva e l'impegno assunto nei confronti di un pubblico sempre più numeroso, hanno fatto il resto.

Ai vasti campi di neve che fanno corona al centro abitato nelle sue immediate vicinanze, a Tarvisio, a Camporosso, a Valbruna, si sono aggiunti quelli del Monte Priesnig e del Monte Lussari collegati da rapidi impianti meccanici. Sul Monte Priesnig la scelta varia dalle piste A, B, C, D, piuttosto difficili, a quelle facili dei tre

campetti serviti da sciovie che si diramano dalla stazione d'arrivo della seggiovia.

Da Valbruna si libra l'aereo ed agile percorso della funivia Monte Lussari, che arriva alla quota 1790 nei pressi di un santuario, dove alcune sciovie e tre interessanti piste, Cappia, Malga e Prampero, costituiscono le ottime premesse per l'affermazione completa di questa zona.

La pista del Paradiso, che scende lungo la fiancata del Colle Combattenti, e quella del Sole offrono agli sciatori altre possibilità. Ma i discesisti non rappresentano l'unica categoria di sportivi che possa trovare a Tarvisio le condizioni ideali per praticare lo sport preferito, perché l'attrezzatura locale rivolta ad ogni settore è quanto mai curata e completa.

I pattinatori dispongono di vari campi; gli escursionisti sciatori sono favoriti da una fitta rete di itinerari ed ascensioni che

si inerpicano su per i monti Mangart, Montasio, Jof Fuart, Comin e molti altri; da numerosi rifugi alpini disseminati nella zona e da un efficiente servizio di guide alpine; i cultori del salto dal trampolino godono di una situazione addirittura privilegiata. Questa specializzazione è infatti «di casa» a Tarvisio, che è in grado di organizzare grazie ai suoi impianti, tra i quali un trampolino olimpionico, frequenti competizioni ad altissimo livello.

La scuola nazionale di sci, a coloro che hanno la fortuna di iniziarsi la loro pratica sciistica, darà una solida base tecnica e uno stile inconfondibile. La vita notturna e le ore di svago e di riposo, sono piacevolmente animate da cinema, teatri, dancing e numerosi caffè. Parimenti si è sviluppata l'attività alberghiera.

VENETO SCI '69 - FINE



**SCI**  
**SEGGIOVIE**  
**TELECABINE**  
**FUNIVIE**

**GRAFFER**

38014 · GARDOLO · TRENTO  
TELEF. (0461) 33000 - 80.050

# IL RILANCIO DEL MAGLIONE



Una realizzazione della Ditta Mabrun molto indovinata è la giacca a vento in souplé imbottito con Leacril. Cintura in vita inserita nelle pattine delle tasche; collo a fascetta; chiusura con lampo coperta da lista.

Lane grosse simpaticamente elaborate, con piacevoli effetti che richiamano le fatture a mano di una volta. Ecco il punto di partenza da cui prendono l'avvio molte nuove creazioni della maglieria sportiva.

a cura di **MAGDA ROSSI**  
e **MARIOLA FURCHT**

Pensiamo alle prossime vacanze sulla neve con un brivido di gioia e perchè non si trasformi più tardi in brividi di... freddo, prepariamo con cura il nostro equipaggiamento sportivo: razionale e confortevole, attuale e soprattutto caldo. In una parola chiediamo alla moda che ci dia dei capi che sintetizzino tutti questi requisiti con in più quell'indispensabile, inequivocabile pizzico di novità che accompagni l'ebbrezza delle prime discese, dei cristiania, degli spazzaneve con la piacevole sicurezza di essere anche eleganti ed aggiornati.

La moda-maglia del '68-'69 risponde a queste esigenze con esauriente completezza e tra le novità presentate quella che certamente incontrerà incondizionato favore è il rilancio del maglione. Un rilancio atteso e giustificato dopo qualche stagione di declino, se non proprio di definitivo tramonto, di questo primo fedele compagno dello sciatore di sempre. Ma la moda, si sa, ha la sua evoluzione e per obbedire a determinate esigenze di eleganza, deve sacrificare talvolta anche quelle più squisitamente pratiche. Il predominio della giacca a vento aderente e attillatissima, prevalentemente a stretch, aveva infatti relegato in secondo piano i bei maglioni comodi, clas-

sici e voluminosi, che pure per molti di noi, i non più giovanissimi, erano legati a tanti bei ricordi di vacanze e di neve, in cui lui, il maglione, il grande protagonista della lotta al gelo, faceva la sua puntuale comparsa. Sì, i cachemere doppi, le lane doppie e ritorte e tanti altri bei ritrovati tecnici, che come assicuravano i venditori, non ci avrebbero fatto rimpiangere l'ingombrante maglione, anzi ci avrebbero fatto apprezzare i vantaggi di linee più svelte e di una maggiore libertà di movimento!

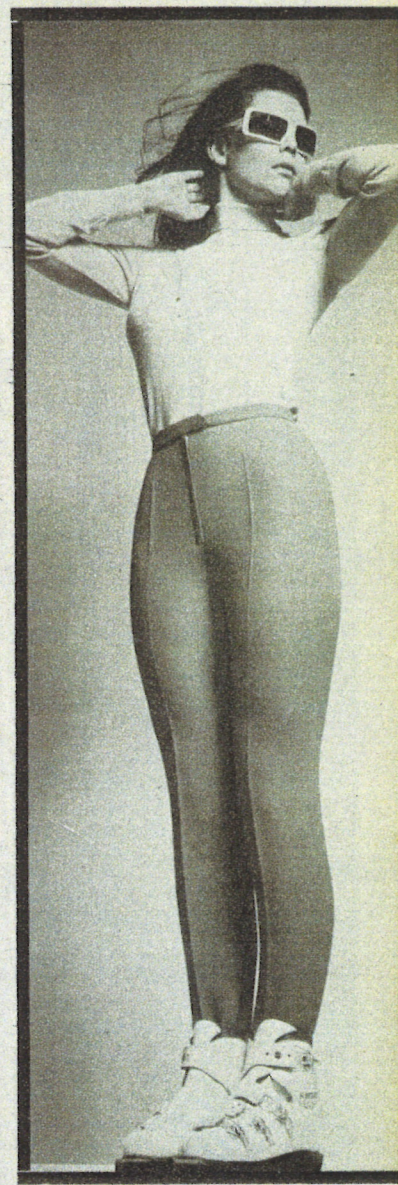
Ma, malgrado questi validissimi argomenti, il maglione, così rassicurante e protettivo, faceva sentire la sua mancanza.

Come abbiamo già potuto vedere le giacche a vento tendono ormai ad accogliere linee più comode, fogge più ricche e più vestite e quindi, a loro complemento ideale, anche il capo maglia si adegua a queste tendenze e si rifà agli stessi criteri.

Lane grosse simpaticamente elaborate, con piacevolissimi effetti che richiamano le fatture a mano di una volta, sono il punto di partenza da cui prendono l'avvio molte nuove creazioni di moda.

Motivi ricorrenti sono quelli creati da punti a treccie o a coste, ora accostati e distanziati con ritmi regolari e simmetrici, ora giocati con maggiore estro in formato gigante che campeggia su una

SEGUE A PAG. 58



Una prestigiosa creazione della Dolomiti-Seller, di Varna: il pantalone «Lotte». In bellissimo tessuto elasticizzato, il pantalone «Lotte» si presenta in due versioni: speciale (adatta all'agonismo) e normale.

## GIACCHE A VENTO, PANTALONI TERMICI imbottiti in LEACRIL®



® Sono stati usati dalla nostra nazionale alle Olimpiadi di Grenoble.  
Il più valido riconoscimento ufficiale della praticità e del comfort delle confezioni sportive Arvil.

IN VENDITA NEI MIGLIORI NEGOZI D'ITALIA

*Arvil*

CONFEZIONI  
SPORTIVE  
MILANO



razionali

eleganti

confezioni

mabrun



# IL RILANCIO DEL MAGLIONE

SEQUITO

superficie di maglia rasata o i disegni geometrici ottenuti con losanghe, zig zag e altre fantasie jacquard in rilievo per impreziosire la semplicità di una linea tradizionale sottolineandone la funzione sportiva.

E poi c'è la ventata di particolari e colori novità, per togliere anche all'amica meno benevola la tentazione di insinuare che il nostro maglione, nuovo fiammante, sembra tirato fuori da un vecchio armadio, tanto richiama quelli di dieci anni fa!

Tra i particolari inediti e di conio inconfondibilmente nuovo: la cintura alta, sportiva, in maglia o morbida antilope, comodamente appoggiata sui fianchi; la allacciatura asimmetrica che corre su una spalla, purchè valorizzata da bei bottoni in materiale grezzo, come legno o pelle naturale e la cagoule incorporata nel maglione, che nasce dal collo e fascia i contorni del viso assolvendo anche la funzione di assicurare bene il colbacco in pelo, non più appannaggio esclusivo del dopo sci ma esibito spavaldamente anche sulla più rigorosa tenuta da sci.

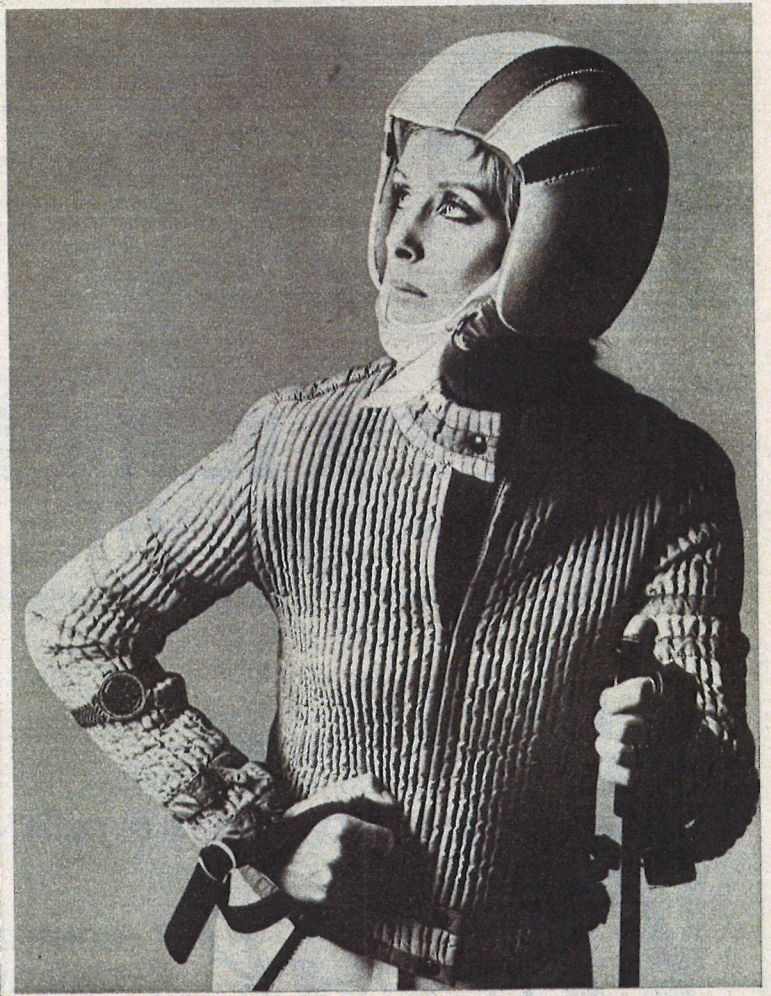
In questo ritorno al maglione, i creatori di moda e gli stylistes delle ditte produttrici, si sono posti il difficile obiettivo di creare uno stile nuovo per un capo tradizionale e sottoposto, dopo tanti anni di incontrastato dominio, ad una certa usura! Non rimaneva che creare un nuovo equilibrio alterando certe



Inedito e originalissimo copricapo della ditta Giuglio, questo berrettone di lana a coste, ravvivato da un multicolore pon-pon, è particolarmente indicato per lo sci del... « sotto-zero ».

proporzioni, ed avviando un calibrato gioco di rapporti. L'elemento che subisce una prima, vistosa alterazione è l'orlo in basso che si allunga sensibilmente, dando modo alle più giovani di indossarlo così deliziosamente via di mezzo tra il maxi pull e il mini-abito, su una vivacissima calzamaglia, nelle ore di riposo in albergo. Altro rapporto suscettibile di infinite varianti e simpatici sviluppi, se tenuto sul filo di un perfetto equilibrio, è quello collo-carré, che forma spesso un tutt'uno, lavorato in un unico punto ad elastico o a rilievo appena accennato e terminante in un grosso roulot.

L'Alpina sempre allineata alle ultime



La Colmar è stata una delle prime ditte a lanciare le giacche a vento di linea smilza, giovanile, disinvolta. Ne è un esempio questo giubbetto aderente a grosse coste in lillon opaco, con inserzioni in colori contrastanti sulle spalle e sulle maniche. Le spalline sono imbottite di multoprene per attutire il peso degli sci durante il trasporto a spalla.



novità, ma pronta a rielaborarle in interpretazioni personalissime, risolve questo rapporto, in un modello assai riuscito, evidenziandolo con un simpatico effetto cromatico.

Righe in colori vivaci corrono lungo il carré di tinta contrastante e proseguono sulle maniche. A questa elegante creazione per signora è abbinato un copricapo da portare come passamontagna se con bordo abbassato o se arrotolato, tipo berretto.

Sempre dell'Alpina i maglioni in lamaline, che introducono nella perfetta classicità della linea e del colore, la nota vivace ma tradizionale e in perfetta armonia con il nuovo stile classicheggiante, di rigature nelle maniche tipo gara.

Pregevoli anche la produzione della Gipsa, i cui maglioni realizzati in lane idrorepellenti, impermeabilizzate e irristringibili, si ispirano direttamente al genere maestro da sci e quella della Subalpina Maglierie sportive che ha applicato al maglione fantasie stampate in formato gigante: cachemere e fiori stilizzati per signora e jacquard per uomo, a cui si allinea tutta una serie di bellissimi capi da gran discesa in lana permeabilizzata antimacchia. Le proposte della Cotemil sono una perfetta sintesi di funzionalità ed eleganza e si addicono ai campi di neve come ad ogni altro uso in alta montagna: sono maglioni lunghi e comodi con vivaci inserti di bande colorate e a maglia di differente lavorazione. Anche la Cotemil di Milano merita un elogio per l'arco completo e vario del suo campionario che si avvale, tra le altre materie prime, di nuovissimi filati come il Falkland, il tweed e il printweed. La Sun'day allinea alla propria produzione, il cui piatto forte è costituito ovviamente dai maglioni da sci, che vanno da quelli monocolori ad altri giocati su più tinte, bellissimi capi d'importazione, autentici norvegesi ed animati da tipiche fantasie originali.

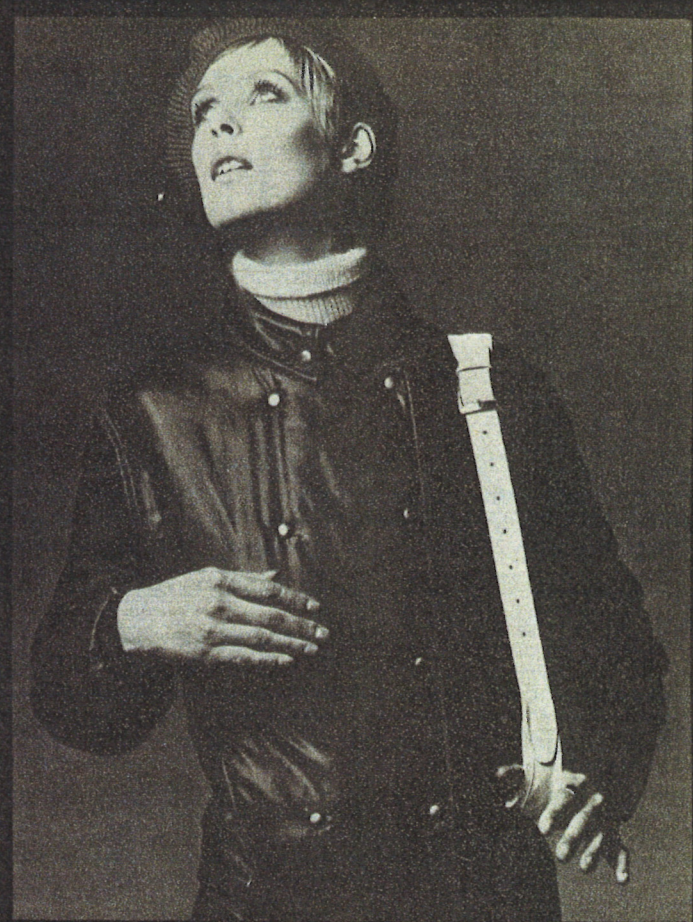
MAGDA ROSSI

• MARIOLA FURCHET

Porta la firma di GEC questa giacca a vento. E' da uomo e presenta tutte le caratteristiche proprie della moda 1968/69. E' di foglia allungata, ha la cintura in vita, i fianchi elasticizzati stretch a motivi geometrici e inserti di skal alle spalle e ai gomiti, secondo gli ultimi dettami della moda sportiva.



Un completo Sun'day oltremodo originale. La novità consiste nell'utilizzazione del medesimo tessuto sia per i pantaloni che per la giacca a vento. I pantaloni di linea classica terminano al di fuori dello scarpone e si arricchiscono del motivo ornamentale del cinturino inserito con fibbia; la giacca lunga e avvitata si allaccia lateralmente con bottoni a pressione e si ispira chiaramente alla foggia militare.



*per sciare in eleganza*

Colmar  
abbigliamento  
sportivo



COLMAR



# MAUDUIT K.O.



Sulla pista OK di Bellevarde, a Val d'Isère, Georges Mauduit rischia di aver chiuso la stagione ancor prima di averla cominciata. Un volo tremendo si è concluso con una gamba rotta ed una profonda ferita, causata dalle lamine degli sci. La gamba è stata ingessata. Mauduit potrà riprendere l'attività verso la fine di febbraio.

# JIM HUEGA PASSA "PRO"



Jim Heuga, uno dei più forti sciatori americani e del mondo, passa professionista. Da questo inverno infatti dirigerà la scuola di sci di Tully, vicino a Siracusa, nella zona settentrionale dello stato di New York. Heuga, 25 anni, originario di Lake Tahoe, era arrivato terzo ai Giochi Olimpici di Innsbruck (1964) nello slalom speciale. A Grenoble arrivò settimo nella speciale e decimo nel gigante.

# CIAK

# SLALOM PARALLELO PER L'INCONTRO USA-FRANCIA

Comincia oggi sulle nevi di Aspen il confronto U.S.A.-Francia, intitolato al memorial Jacques Cisse. Queste le regole della competizione: le due squadre si affronteranno con cinque discelisti e cinque discesiste in una prova di libera e di gigante. In programma anche una gara di speciale, che non verrà però disputata secondo la tradizionale formula delle due manches. Si è pensato di adottare il nuovo sistema dello slalom parallelo,

studiato per dare alla competizione un tono più spettacolare. Nello slalom parallelo i concorrenti scendono assieme e il pubblico ha la possibilità di seguirli dalla partenza all'arrivo, confrontando così i diversi stili. Queste le formazioni. U.S.A.: Kidd, Sabich, Chaffee, Barrow, Elliott, Cutter, Nagel J., Nagel C., Mc Coy. Francia: Perillat, Penz, Russel, Augert, Famose, Mir, Steurer, Lafforgue, Jacot.

# LES NEIGES DE GRENOBLE



E' stato presentato recentemente a Genova il film «Les neiges de Grenoble», che ha vinto l'ultimo Festival Internazionale della Montagna e dell'Esplorazione di Trento. Nella foto vediamo Jacques Ditré, direttore generale dell'Ente Turismo Francese, intrattenere il folto pubblico. Tra le autorità intervenute erano il prefetto dottor Rizzo e il sindaco di Genova, ingegner Pedullà.

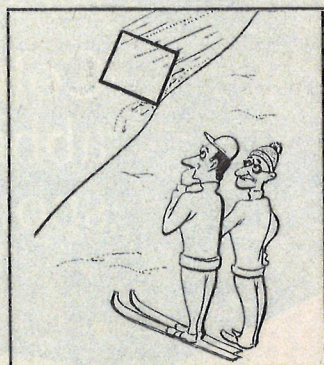
● Duplice accoppiata degli svizzeri nella riunione internazionale di Corvatch. Nello slalom gigante maschile (50 porte, 1200 metri) ha vinto Dumeng Giovanoli, che ha lasciato a più di un secondo il connazionale Jakob Tischhauser. In campo femminile Fernande Bocatay ha preceduto di due decimi Anneroesly Zryd.

# GIOVANI O VECCHI SUI CAMPI DI SCI?

Lo sci è uno sport per giovani? Per dare una risposta a questa domanda la SOFRES ha condotto un'inchiesta in Francia per conto del Commissariato del Turismo. Questi i risultati: il 34% delle persone che hanno passato le vacanze in montagna lo scorso inverno avevano tra i 15 e i 24 anni, il 24% tra i 25 e i 34 anni, il 25% tra i 35 e i 49 anni, il 9% da 50 anni in su.

La classe dei giovani è quindi in netto vantaggio rispetto alle altre, ma è interessante notare come la «mezz'età» (35-49 anni), si difenda, sopravanzando addirittura, come frequenza sui campi di sci i più giovani venticinque-trentaquattrenni.

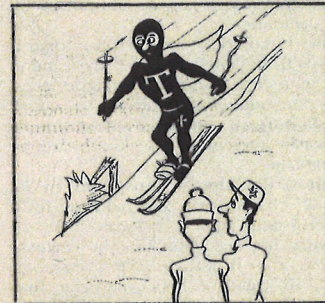
# RISO BIANCO... di Carlo Alberto Ferretti



Visto? Con la neve artificiale le valanghe invece che rotonde vengono quadrate!



...e questo è l'omo sciator, rinvenuto sulle prealpi... notate la strana conformazione dei piedi prolungati.



...e quello chi è? E' Tombolik, il pericolo pubblico numero uno sulla neve!

# SCIATE SICURI!

fidatevi di **KNEISSL**



vendita e assistenza autorizzata

WEITZMANN - WESTER - MILANO

ma **ATTENZIONE:** solo i negozianti che espongono questa vetrofonia Vi assicurano un perfetto servizio assistenza e la garanzia che **KNEISSL** offre per ogni paio di sci 1968-1969

# GEZE: OPERAZIONE SCI IN CASSAFORTE

Tempi duri per i ladri di sci. Si moltiplicano i sistemi di sicurezza. L'ultimo è della Geze che lo ha lanciato con l'operazione «sci in cassaforte». La cassaforte, naturalmente, non c'entra, ma, assicurando alla Geze, il nostro sistema assicura lo stesso grado di sicurezza. Si tratta di un antifurto formato da un lucchetto a combinazione numerica al quale è collegato un cavetto. Il sistema è quindi applicabile sia sul portasci della macchina sia sulle rastrelliere davanti agli alberghi.

■ Jean Claude Killy ha assunto l'incarico di direttore sportivo della nuova stazione di sport invernali di «La Daille» a due chilometri da Val d'Isère.

■ Ermanno Nogler, ex D.T. degli azzurri, ha cominciato il lavoro con la Svezia. Ha lasciato a Saint Moritz 27 giovani e ha portato all'Aprica un gruppo scelto, nel quale figurano i fortissimi Lindstroem, Olle Rolén e Grahn. I primi allenamenti si sono conclusi positivamente.

**AVVERTENZE**

Il versamento in conto corrente è il mezzo più semplice e più economico per effettuare rimesse di denaro a favore di chi abita un c/c postale.

Chiunque, anche se non è correntista, può effettuare versamenti a favore di un correntista. Presso ogni ufficio postale esiste un elenco generale dei correntisti, che può essere consultato dal pubblico.

Per eseguire il versamento il versante deve compilare in tutte le sue parti, a macchina o a mano, purché con inchiostro, il presente bollettino (indicando con chiarezza il numero e la intestazione del conto ricevente qualora già non vi siano impressi a stampa) e presentarlo all'ufficio postale, insieme con l'importo del versamento stesso.

Sulle varie parti del bollettino dovrà essere chiaramente indicata, a cura del versante, l'effettiva data in cui avviene l'operazione.

Non sono ammessi bollettini recanti cancellature, abrasioni o correzioni.

I bollettini di versamento sono di regola spediti, già predisposti, dai correntisti stessi ai propri corrispondenti; ma possono anche essere forniti dagli uffici postali a chi li richiama per fare versamenti immediati.

A terzo dei certificati di allibramento i versanti possono scrivere brevi comunicazioni all'indirizzo dei correntisti destinatari, cui i certificati accuditi sono spediti a cura dell'ufficio conti rispettivo.

L'ufficio postale deve restituire al versante, quale ricevuta dell'effettuato versamento, l'ultima parte del presente modulo, debitamente completata e firmata.

MOD. 7/1954 - 40000

Inviare la somma di lire 2.500 per l'abbonamento annuale a NeveSport illustrato.

COGNOME .....

NOME .....

VIA E N. ....

NUMERO DI CODICE .....

CITTA' .....

ATTENZIONE! NeveSport illustrato esce settimanalmente nel periodo invernale (novembre-dicembre, gennaio, febbraio, marzo, aprile, maggio, giugno, luglio, settembre e ottobre, (28 numeri complessivamente). La Tessera Concessionari — il prezioso carnet offerto in omaggio ai titolari dell'abbonamento — sarà inviata agli interessati:

- a) entro il 15 dicembre, se l'abbonamento è stato perfezionato nel periodo compreso fra il primo marzo e il 31 maggio;
- b) se l'abbonamento è stato perfezionato nel periodo compreso fra il 1° giugno e il 31 agosto.

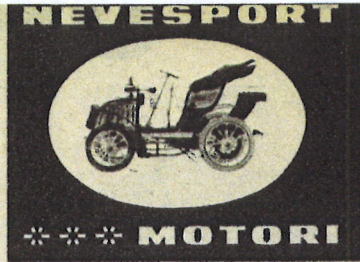
Parte riservata all'Ufficio dei conti correnti N. .... dell'operazione.

Dopo la presente operazione il credito del conto è di L. ....

Il Verificatore

.....

**\* \* \* AB BONATEVI \* \* \* AB BONATEVI \* \* \* AB BONATEVI \* \* \***



Sulle strade innevate, ghiacciate o fangose, la catena costituisce un ottimo mezzo per procedere con sicurezza. L'automobile munita di

catene si aggrappa dove il pneumatico normale perde la sua naturale aderenza. Ci sono in commercio diversi tipi di catene: i modelli più economici vanno dalle 3500 alle 6000 lire

# AUTO-CATENE da 3500 a 16.000

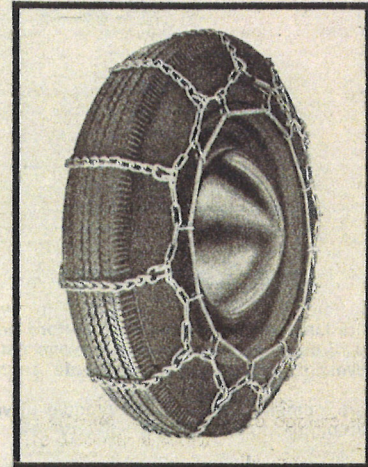
di LUIGI BRAMBILLA

Le catene antineve sono costituite da maglie di acciaio con disposizioni diverse. Esse possono avvolgersi completamente sul pneumatico oppure essere disposte a settori.

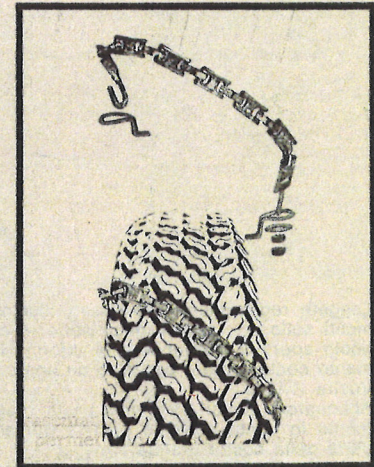
Per la costruzione delle catene migliori vengono usati acciai da cementazione: esse vengono sottoposte ad un trattamento termico, consistente in una serie di operazioni, tra cui la cementazione, atta ad ottenere una superficie molto dura e più resistente all'usura. Le catene possono venire poi sottoposte a trattamenti di zincatura o di ramatura che servono a proteggerle dalla corrosione.

Il compito delle catene è quello di

aggrapparsi al suolo reso scivoloso da fango, neve o ghiaccio, là dove il solo pneumatico ha ormai perso la sua aderenza. Gli anelli della catena fanno presa nella neve, perchè, sotto il peso della vettura, penetrano in essa, la trascinano con loro comprimendola, e permettono in questo modo l'avanzamento della vettura. Per ottenere un'azione migliore, le catene devono avere la possibilità di muoversi leggermente sulla superficie del pneumatico. Non vanno quindi mai tirate in modo eccessivo. Anche sul ghiaccio sono efficaci, quantunque non possono penetrare in esso come i chiodi, poichè le superfici di contatto sono più estese e arrotondate. Miglioramenti si ottengono con degli anellini agiuntivi.



Questa è una catena «König» modello Francia Z. Viene messa in tensione con speciali anelli in gomma ed è composta da traversini in acciaio ad alta resistenza. È interamente zincata.



La catena «Cristina» si monta e smonta a tempo di primato. Gli occhietti per l'aggiustamento possono essere lasciati sulle ruote anche tutto l'anno. I dadi e i controdati dei tiranti vengono stretti a mano.

## L'Eco della Stampa

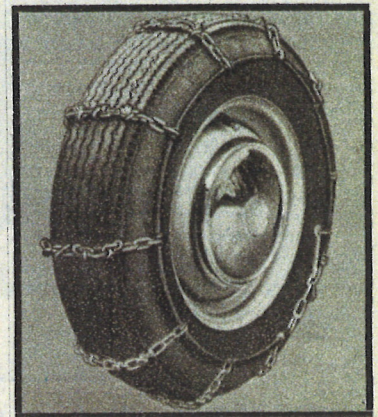
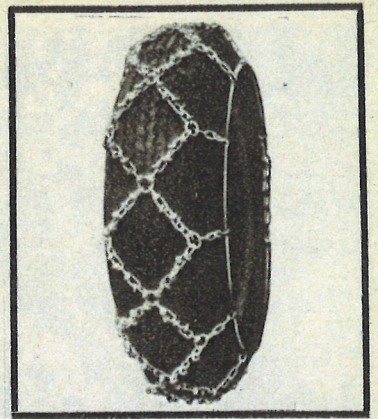
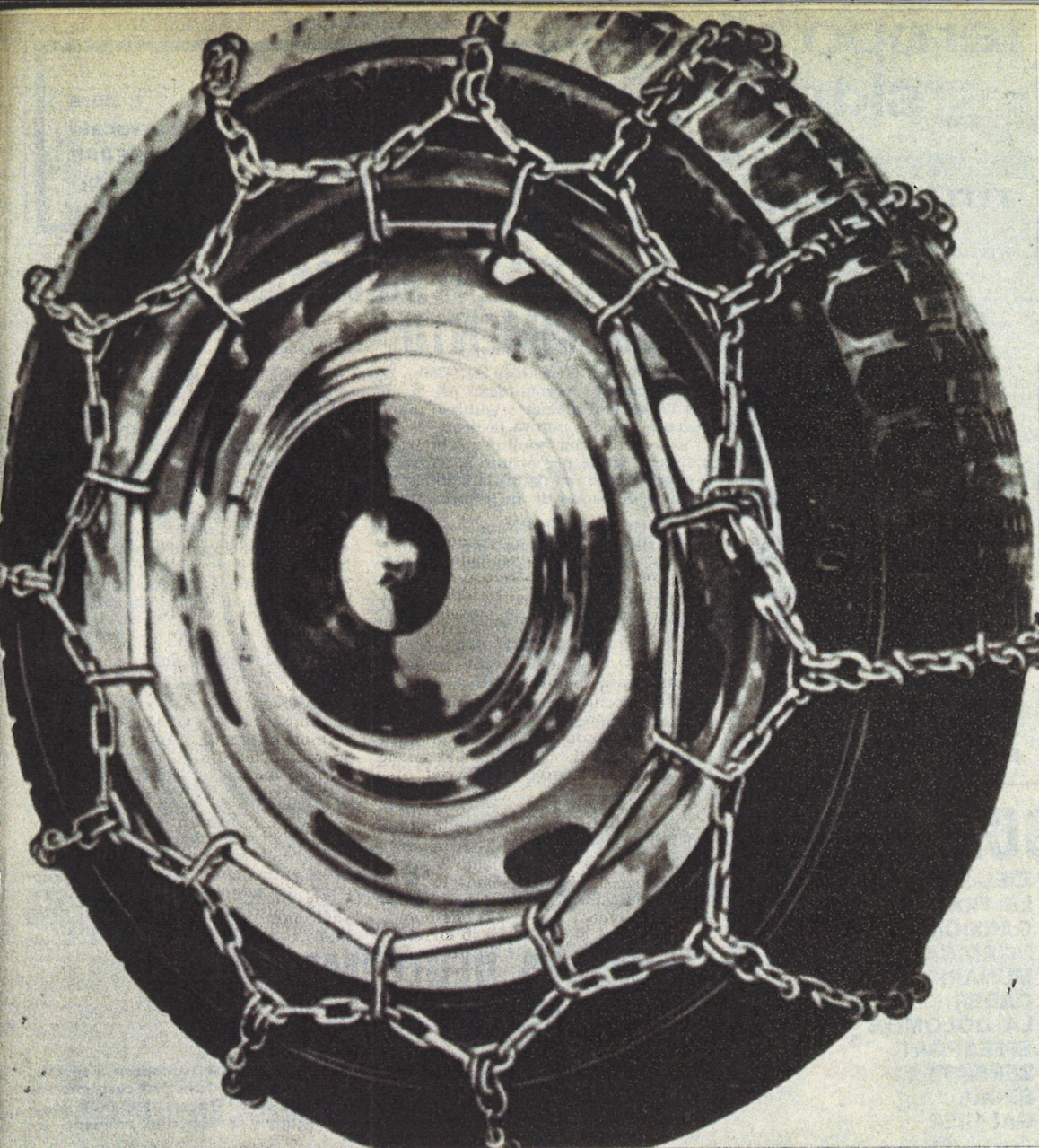
Ufficio di ritagli da stampa e riviste  
Fondato nel 1901

**Direttore: UMBERTO FRUGIELE**  
**Condirettore: IGNAZIO FRUGIELE**

MILANO - Via Giuseppe Compagnoni, 28  
Corrispondenza: Cas. post. 3549 - Tel. 723.333

# COURMAYEUR MONTE BIANCO

La stazione del Monte Bianco più modernamente attrezzata per l'alpinismo e per lo sci ● 6 FUNIVIE ● 3 TELECABINE ● 11 TELESKI ● 30 GUIDE E PORTATORI ● 40 MAESTRI DI SCI ● 50 ALBERGHI ● 40 PENSIONI ● 1000 ALLOGGI ● SCUOLA DI SCI ● SCUOLA DI ALPINISMO ● 4 Grandi Discese Classiche Invernali e Primavera: ● ARP ● THOULA ● PAVILLON ● VALLEE BLANCHE — LO SCI ESTIVO AL COLLE DEL GIGANTE E NELLA VALLEE BLANCHE — All'Arp davanti a 17 quattromila 360 gradi di gioia ● Con le funivie del Chécrouit dalla Cresta d'Arp al Colle della Seigne la più spettacolare passeggiata delle Alpi ● SCIARE A 3500 METRI E RIPOSARE A 1200 s.l.m. NEL PIU' SPLENDIDO PANORAMA DEL MONDO ● «AUTOMOBILISTI: in un baleno a Courmayeur con la favolosa autostrada e superstrada del Monte Bianco» — Per informazioni: Monte Bianco S.p.A. - Courmayeur - Tel. 82.238 - 89.925 - Azienda Autonoma Courmayeur - Tel. 82.060 - Scuola Sci - Courmayeur - Tel. 82.477 - Società delle Guide - Courmayeur - Tel. 82.064



In alto: una delle catene brevettate della ditta Pesce. Ha la particolarità dell'aggancio centrale ed è fissata al pneumatico con elastici laterali. Sotto: sempre della ditta Pesce una catena a traversini in acciaio temperato a maglia rullinata.

Nuove per l'Italia sono le catene «Cristina», di origine americana, introdotte sul nostro mercato dalla organizzazione Mego di Torino. La novità consiste nell'adozione di un solo elemento disposto diagonalmente sul pneumatico, facilmente montabile in caso di necessità, previa applicazione di due appositi occhietti all'inizio, della stagione invernale.

**LUIGI BRAMBILLA**

Le catene sono accessori indispensabili per la marcia su neve alta, e sono in grado di farci giungere a destinazione con tranquillità quando si percorrono strade innevate o ghiacciate. Di qualsiasi tipo esse siano, quando sono montate sulla vettura bisogna tener conto che la macchina non corre più soltanto con dei pneumatici, ma che ad essi è unito, in modi diversi, un sistema a superficie discontinua e rigido. Questo elemento aggiuntivo non è parte integrante dell'automobile, così come è nata e quindi provoca alcune modifiche al suo comportamento: per esempio non permette velocità elevate e sollecita, in modo diverso dal solito, gli organi della sospensione e della trasmissione.

Per quanto riguarda la velocità, la modifica è minima, in quanto, già di per sé, le strade che richiedono l'uso delle catene non permettono certo di andare forte. Le catene non vanno usate su strade asfaltate, benché lo si possa fare per brevi tratti a velocità molto moderata.

Buone catene devono presentare le seguenti caratteristiche: non danneg-

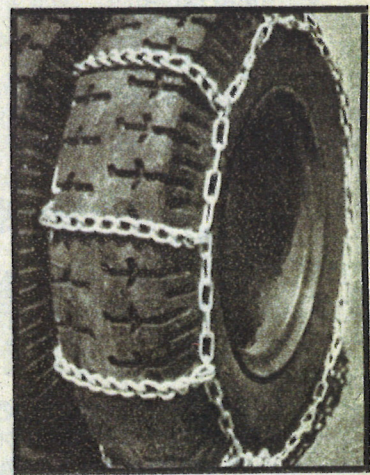
giare i pneumatici, durare a lungo, essere semplici da mettere e da togliere, problema questo che impegna moltissimi i fabbricanti, che sono alla ricerca di soluzioni sempre nuove.

La ditta Pesce di Torino, che produce catene dal 1938, ha studiato e brevettato un modello di catena con traversini in acciaio temprato e cementato, ed anello laterale in acciaio patentato, che lo rende elastico, rivestito in plastica per non logorare il pneumatico. Dal modello sopra indicato derivano due tipi di catene: uno a semplici elementi trasversali, con un numero di traversini appositamente studiato per avere sempre almeno un elemento in presa ed eventualmente dotati di anellini per aumentare la tenuta sul ghiaccio, e uno a rombi per percorsi, impegnativi. Queste catene si montano facilmente e hanno la particolarità di adattarsi ciascuna a dieci gomme di dimensioni diverse. Le abbiamo prese ad esempio insieme a quelle prodotte dalla ditta König anche per fare qualche riferimento di costo. Hanno un prezzo particolarmente abbordabile, e i modelli più

semplici vanno da lire 3.460 alla coppia a lire 6.000. I tipi più cari arrivano fino a lire 16.000.

La Ditta König di Valmadrera oltre ai tipi di catene convenzionali produce il tipo «Francia Z», in acciaio ad alta resistenza che permette traversini più sottili dei normali, particolarmente adatti per vetture a trazione anteriore. La tensione in questo tipo di catene è effettuata con speciali anelli in gomma. Il prezzo va da lire 4.400 alla coppia a lire 7.000, secondo le diverse vetture. Altri tipi molto diffusi di catene sono le Weissenfels costruite a Trieste nel tipo normale a rombo, e le tedesche Rud con disposizione delle maglie a crociera asimmetrica per un migliore avanzamento.

Alcuni costruttori, seguendo gli stessi principi che stanno alla base della catena, hanno preso strade diverse. Da alcuni anni ormai la Ditta Tecnogomma di Agostino di Torino ha introdotto un cingolo antineve che in sostituzione dei traversi metallici, presenta degli elementi in gomma con rilievi per aumentare la tenuta e la presa.



Le catene costituiscono una «sicurezza» anche per i veicoli più pesanti. Questa è una catena della Pesce studiata per autobus e per autocarri. Le maglie della catena sono in acciaio temperato e cementato.



**SCIATORI non fate così!**

Visitate lo **SPORTING** il negozio specializzato e più assortito per **ATTREZZI E ABBIGLIAMENTO NEVE**

CONCESSIONARIO DI  
CENTINAIA DI MODELLI ESCLUSIVI

**Sporting**

VIA GARIBALDI 8 bis T. 51.97.36 TORINO

PRESENTANDO  
ALLA NOSTRA  
CASSA  
QUESTO AVVISO  
RICEVERETE  
LA  
SPECIALE  
TESSERA  
SCONTO

**NOTIZIARIO REGIONALE**
**VALLE D'AOSTA PIEMONTE**
**COSTI E ORARI DEI TRENI DELLA NEVE**

La direzione compartimentale delle Ferrovie dello Stato comunica che per favorire gli sciatori diretti da Torino verso le località sciistiche servite dalle stazioni di Chiomonte, Oulx, Beaulard e Bardonecchia (in tutti i giorni festivi dall'1 dicembre 1968), verranno praticati i seguenti prezzi ridotti per i viaggi di andata e ritorno in seconda classe: Chiomonte, lire 600, Oulx e Beaulard lire 700, Bardonecchia lire 800. I biglietti sono in vendita presso le biglietterie di Torino Porta Nuova e Torino Porta Susa.

**TRENI UTILI PER L'ANDATA**

Partenza da Torino P. N.: ore 6,37 - 7,52; arrivo Chiomonte ore 8,04 - 8,51; arrivo Oulx ore 8,20 - 9,19; arrivo Beaulard ore 8,39 - 9,29; arrivo Bardonecchia ore 8,47 - 9,37.

■ Per iniziativa di un gruppo di appassionati della Conca di Bardonecchia è nato nei giorni scorsi lo Sporting Club Melezet. Questo nuovo club si è subito adoperato per costituire anche una valida squadra agonistica. Alessandro Casse, azzurro e maestro di sci, sarà l'allenatore della squadra che si compone principalmente di giovani. Le intenzioni dei fondatori dello Sporting Club Melezet vanno oltre l'attività prettamente scistica ed attualmente si stanno ponendo le basi per dare ai soci la possibilità di praticare anche l'hockey, il pattinaggio, il tennis, ecc., in modo da dare all'attività sportiva una continuità che duri tutto l'anno.

**TRENI UTILI PER IL RITORNO**

Partenza da Bardonecchia ore 17,30 - 17,51 - 18,32 - 19,41; partenza da Beaulard 17,38 - 17,59 - 18,40 - 19,49; partenza da Oulx 17,49 - 18,07 - 18,49 - 19,57; partenza da Chiomonte 18,13 - 18,29 - 19,14 - 20,19; arrivo Torino P.N. 19,11 - 20,04 - 20,10 - 21,40.

Congiuntamente ai biglietti « Riduzione Neve », gli sciatori potranno acquistare anche i biglietti cumulativi a prezzo ridotto per i seguenti percorsi accessori: da Chiomonte per il Pian del Fraix; da Oulx per Sauze d'Oulx e Cesana; da Beaulard per il Rifugio G. Rey e Alpe Chamousset; da Bardonecchia per il Pian del Sole, Colomion, Difensiva Frejusia e Melezet.

**LA NUOVA SCUOLA DI RENATO GRILL**

Anche Prali da quest'anno avrà la sua regolare Scuola di Sci. Renato Grill ne è il direttore e avrà come collaboratori i maestri Nello Sanmartino, Bruno Artus e Paola Cinquetti per i bambini. La nuova scuola avrà una sede propria situata presso la stazione di partenza della seggiovia « 13 Laghi ». Lo Sci Club Prali metterà a disposizione di tutti i giovani che vogliono entrare nella locale scuderia agonistica, due maestri; in più tutti i soci potranno usufruire dello sconto di 500 lire sulla tessera giornaliera festiva ed acquistare la tessera stagionale al prezzo ridotto di lire 35.000

■ Dalla passione di un vecchio sciatore, Silvestro Marzio, è nato un nuovo Sci Club con sede in Corso Francia 181 - Tel. 753.385. E' lo Sci Club Silmar. Le iscrizioni sono aperte e per gli interessati è già stato organizzato un corso di ginnastica presciistica ogni mercoledì e venerdì sera presso la palestra Concordia di Via Borgone 41. Tutti i soci potranno usufruire di particolari sconti nell'abbigliamento e sulle attrezzature sportive vendute presso il negozio di articoli sportivi di proprietà dello stesso fondatore.

■ Il maestro Rino Ricca è il nuovo direttore della Scuola di Sci di Prato Nevoso. Ricca sostituisce il maestro Alberto Pons.

**NOTIZIARIO REGIONALE**
**LIGURIA CENTRO SUD**
**I nuovi dirigenti del "Jolly-Sport"**

A seguito dei risultati delle elezioni per il rinnovo del Consiglio Direttivo dello Sci Club Jolly, elezioni tenutesi nei giorni 14, 15 e 16 novembre, il nuovo direttivo dello Sci Club pratese per il biennio 1968-70 è così composto:

Presidente: Luigi Poccianti; Vice Presidente: Aldo Puggelli; Segretario: Luciana Poccianti; Consiglieri: Roberta Ciatti, Luciano Denti, Renato Galli, Mario Lorenzoni, Filippo Ranieri, Paolo Scarselli; Sindaci revisori: Anna Puggelli (Presid.), Florio Biagi, Renzo Dolfi.

Al Comitato Appennino Toscano (C.A.T.) lo Sci Club Jolly è rappresentato da Folco Gori, da Aldo Puggelli e da Luigi Poccianti.

■ E' nato lo Sci Cai Jesi, una nuova sezione del Club Alpino Jesi che si affianca ai rocciatori e agli speleologi. Il traguardo è una squadra agonistica che si cimenta in nome dello sport jesino. Il consiglio provvisorio è formato da Giuseppe Fibbi, Marco Janni, Edoardo Breccia, Bruno De Denaro, Marco Mazzarini, Giuseppe Locatelli e Roberto Reitano.

**SAUZE D'OULX MONTE GENEVRIS**

**IMPIANTI IN FUNZIONE**

- 1 Cabinovia « Gran Comba »**  
parte da Sauze d'Oulx (m. 1500) e arriva a quota 1900. Lunghezza metri 1500. Trasporta 520 persone-ora.
- 2 Skilift « Chardonnet »**  
parte da quota 1900 e arriva a metri 2260 s.l.m. Lunghezza metri 1250. Trasporta 600 persone-ora.
- 3 Skilift « Costapiana »**  
parte da quota 2200, in prossimità dell'arrivo dello skilift Chardonnet e arriva a quota 2320. Lunghezza metri 400. Trasporta 300 persone-ora.
- 4 Sciovia « Jolly Ski »**  
impianto scuola lungo 130 metri. Copre 30 metri di dislivello.

**S.P.A. MONTE GENEVRIS**

Via Monfol, 33 - 10050 SAUZE D'OULX (Torino) Telef. 85.337

**SOSTITUISCE IL CINTURINO DI SICUREZZA NEGLI ATTACCHI POSTERIORI AUTOMATICI!**



**TRABATTONI SPORT - VIA CARLINI, 49 - SEREGNO - TEL. 28916**

**GRANCINI SPORT**

MILANO - Via G. Murat, 38 - Telefono 696.240 - 671.970

Negozio altamente specializzato. È diretto da esperti e campioni dello sci. **CAMPEGGIO - NAUTICA - SPORT INVERNALI** UNICO A MILANO CON REPARTO SELF-SERVICE PER LA PERMUTA E IL NOLEGGIO DI SCI, SLITTE, SCARPONI, GIACCHE A VENTO, CYCLETTE, VOGATORI, VIBROMASSAGGIATORI, TENDE CAMPEGGIO, CANOTTI E MOTORI F.B.

**Sportivi!!!! GRANCINI SPORT dà il meglio al prezzo giusto**



**SCIATORI per ogni vostro acquisto tutti allo:**

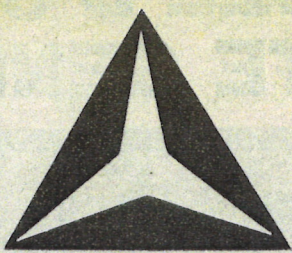
**Sporting**

**Il più vasto assortimento di: SKI - SCARPONI - ATTACCHI e ATTREZZI INVERNALI di tutte le marche italiane ed estere**

VIA GARIBALDI 8 bis T. 51.97.36 TORINO

PRESENTANDO ALLA NOSTRA CASSA QUESTO AVVISO RICEVERETE LA SPECIALE TESSERA SCONTO





# SKI SISES

vende la sua vasta gamma di ski  
direttamente dalla fabbrica allo sciatore

## AL PREZZO DI FABBRICA

dal modello in legno plastica allo sci  
di grande prestigio in fibra di vetro

Richiedete listino prezzi gratis illustrato

visitateci a Biella

## SKI SISES DI BRUNO

Via Lamarmora, 27 - 13051 BIELLA

Telefono 26045

### denny sport

tutto per lo sport - noleggio sci -  
riparazioni - confezioni sportive

in concomitanza con la Palestra  
Ginnasium, corsi di:  
GINNASTICA PRESCIISTICA

Milano - Corso Lodi, 59  
Tel. 53.94.052 - 53.92.956

### Carvit sport

articoli e abbigliamento  
sportivo

V.le Premuda, 49 - Milano - Tel. 705076

# CIA SPORT

CONFEZIONI

**articoli sportivi  
delle migliori marche**

**Sconti particolari  
agli associati**

Via Meravigli 16 - MILANO - Tel. 802.227

## NOTIZIARIO REGIONALE

### LOMBARDIA

## UN DISCESA DA OGGI AL PROS

Il Comitato Alpi Centrali della Feder-  
sci ha diramato il calendario delle pro-  
ve alpine. Dal primo dicembre, al Passo  
del Tonale, al sette settembre del pros-  
simo anno, un susseguirsi di interessanti  
manifestazioni. Ecco.

**DICEMBRE:** 1 • **Tonale**, 1° Eliminazione Trofeo Nordica, zonale, slalom gigante, giovani; 8 • **Caspoggio**, G.P. Rolly Go, libera nazionale, slalom gigante, giovani; 15 • **Tonale**, zonale di qualificazione, slalom gigante, femmine seniores, maschile e femmine giovani; • **Santa Caterina Valfurva**, 3° Trofeo Partigiani Città di Sesto, zonale, slalom gigante, seniores e giovani; • **Livigno**, libera nazionale, slalom gigante, giovani.

**GENNAIO:** 5 • **Selvino**, Coppa Amici di Selvino, libera nazionale, slalom gigante, giovani; 8 • **Colere**, Trofeo Bendotti, Zonale di qualificazione, discesa, seniores e giovani; • **Passo Brallo**, Trofeo A. De Gasperi, zonale, slalom gigante, seniores e giovani; 12 • **Tonale**, Trofeo Attualità Casa, zonale di qualificazione, slalom gigante, femmine seniores e giovani; • **località da decidersi**, interzonale di qualificazione, discesa e slalom speciale, maschile seniores; • **Santa Caterina Valfurva**, Trofeo Davini Campari, zonale di qualificazione, slalom gigante, seniores e giovani; • **Monte San Primo**, Coppa Azienda Autonoma Canzo, zonale, slalom gigante, seniores e giovani; • **Bagolino**, Trofeo Nikolaieska, libera nazionale, slalom gigante, seniores e giovani; • **Foppolo**, Trofeo Giornale di Bergamo, libera nazionale, slalom gigante, giovani; • **Boscochiesanuova**, Campionati Provinciali Studenteschi, slalom gigante, giovani; • **Foppolo**, Trofeo Foppolo, non classificati, slalom gigante, cittadini seniores e giovani; 18-19 • **Poieto Selvino**, Trofeo A. De Gasperi, nazionale di qualificazione, slalom speciale e gigante, maschile seniores; • **Cerreto Lago**, Trofeo Gi e Gi, nazionale giovani, discesa e slalom speciale, maschile giovani; 19 • **località da decidersi**, Trofeo Grazia, nazionale di qualificazione, slalom gigante, giovani; • **Pezzero**, Trofeo Tirrena, zonale di qualificazione, slalom gigante, seniores e giovani;

• **Santa Caterina Valfurva**, Trofeo La Dolomite, zonale di qualificazione, slalom gigante, seniores e giovani; • **San Primo**, Trofeo Glassper, zonale, slalom gigante, seniores e giovani; • **Goglio**, Trofeo Ponti di Baceno, zonale, slalom gigante, seniores e giovani; • **Lizzola**, Trofeo Speedy Gonzales, libera nazionale, slalom gigante, giovani; • **Sestriere**, Eliminazione Saetta Coca Cola, interzonale, giovani; • **Madesimo**, Coppa Arlecchino, libera nazionale, slalom gigante, giovani; • **Tonale**, libera nazionale, slalom gigante, cittadini seniores e giovani; • **Passo Penice**, Trofeo Pasqualelli, interprovinciale, slalom gigante, seniores e giovani; • **Foppolo**, Coppa E.N.E.L., interprovinciale, slalom gigante, giovani; • **Bormio**, Trofeo Calzaturificio di Varese, provinciale, slalom gigante, seniores e giovani; • **San Valentino Brentonico**, Trofeo Dopolavoro Mendiscon, provinciale, slalom gigante, juniores • **Cervinia**, Coppa Nike Sport, provinciale, slalom gigante, seniores e giovani; • **Bielmonte**, Slalom dei Campanili Vicini, locale, slalom gigante, seniores e giovani; 24-25-26 • **Bormio**, Campionati Zonali Giovani, discesa e slalom speciale, giovani; 25-26 • **Bormio**, Trofeo Seriorelli, interzonale di qualificazione, discesa e slalom speciale, maschile seniores; 26 • **Lizzola**, Trofeo E. Garlini, zonale di qualificazione, slalom gigante, seniores; 26 • **Caspoggio**, 2° Coppa Cai Vedano, zonale, slalom gigante, seniores e giovani; 26 • **Piazzatorre**, Coppa Sport Sottocornola, zonale, slalom gigante, seniores e giovani; • **Mottarone**, Coppa Sciattoli, libera nazionale, giovani; 26 • **Colere**, Trofeo L. Bellingher, libera nazionale, slalom speciale, seniores e giovani; • **Polsa Brentonico**, Coppa Brunello Sport, provinciale, slalom gigante, giovani.

**FEBBRAIO:** 1-2 • **Poieto Selvino**, Trofeo Bosio, nazionale giovani, slalom speciale e slalom gigante, maschile giovani; • **Madonna di Campiglio**, Trofeo Ragazzini, campionati italiani cittadini, seniores e giovani; • **Bardonecchia**, Eliminazione Corriere dei Piccoli, interzonale, slalom gigante, giovani; • **Santa Caterina Valfurva**, Trofeo T.P.B., zonale di qualificazione, slalom gigante, seniores e giovani; • **Macugnaga**, Trofeo Campi e Antoniazza, zonale di qualificazione, slalom speciale, slalom gigante, seniores e giovani; • **Bovegno**, Trofeo Caduti Bovegno, zonale, slalom gigante, seniores e giovani; • **Monte Pora**, Trofeo Monte Pora, zonale, maschile seniores e giovani; • **Formazza**, Trofeo A.E.D.I., libera nazionale, slalom gigante, giovani; • **Monte Bondone**, Trofeo E. Zapparoli, provinciale, discesa, juniores; • **Tonale**, Trofeo F. Sala, provinciale, slalom gigante, seniores e giovani; • **Bormio**, 2° Trofeo Piazza, provinciale, slalom gigante, seniores e giovani; • **Bormio**, campionati milanesi individuali, libera, slalom gigante, seniores e giovani; • **Pontedilegno**: campionati provinciali, seniores e giovani; • **Pontedilegno**, Derby Benaco, libera, slalom gigante, seniores e giovani; 7-8-9 • **Pontedilegno**: campionati zonali senio-

res, discesa, slalom speciale, slalom gigante; • **Piana di Vigizzo**: 2° Trofeo Mediolanum, zonale, discesa, slalom speciale, slalom gigante; 8 • **Madesimo**, Eliminazione Corriere dei Piccoli, interzonale, slalom gigante, maschile seniores e giovani; • **San Giacomo (Albosaggia)**, Trofeo G. Foppoli, zonale, slalom gigante, seniores e giovani; • **Caspoggio**, Trofeo Città di Cantù, zonale, slalom gigante, maschile seniores; • **località da decidersi**, Trofeo L. Corvi, zonale, slalom gigante, seniores e giovani; • **Bormio**, Trofeo Busnelli Export, zonale, slalom gigante, maschile seniores e giovani; • **Piana di Vigizzo**, Trofeo Solfre, libera nazionale, slalom gigante, giovani; • **Polsa Brentonico**, Coppa Camera Commercio, provinciale, slalom gigante, giovani; • **Plan del Resinelli**, Trofeo 2 Comuni, provinciale, slalom gigante, seniores e giovani; 11 • **Piani di Bobbio**, 5° Trofeo Ragazzi, zonale, slalom gigante, giovani; 15-16 • **Piana di Vigizzo**, zonale, slalom speciale e slalom gigante, seniores e giovani; • **Pian Corones**, Trofeo Città di Brunico, nazionale giovani, discesa e slalom gigante, maschile giovani; • **Gressoney**, Trofeo Gressoney, interzonale di qualificazione, discesa e slalom speciale, maschile seniores; 16 • **Mottarone**, Trofeo Lully-Bel, zonale di qualificazione, slalom speciale, seniores e giovani; • **Selvino**, G.P. Azienda Autonoma Soggiorno, zonale di qualificazione, slalom gigante, seniores e giovani; • **Pontedilegno**, Trofeo Dordoni, zonale, slalom gigante, seniores e giovani; • **Monte Pora**, Trofeo Capitano Gallini, zonale, slalom gigante, seniores e giovani; • **Santa Caterina Valfurva**, 5° Trofeo Cinesello, zonale, slalom gigante, seniores e giovani; • **Pezzero**, Trofeo Pezzero-Pontogna, libera nazionale, slalom gigante, giovani; • **Mottarone**, 2° Trofeo I.M.I.T., provinciale, slalom gigante, maschile seniores; • **Polsa Brentonico**, 5° Coppa Guerra Sport, libera nazionale, slalom gigante, cittadini; • **Pontedilegno**, Coppa Cantine Frassine, provinciale, slalom gigante, juniores; • **località da decidersi**, Campionati Sestesi, libera, slalom gigante, seniores e giovani; • **Caspoggio**, Campionati Rhodensi, libera, slalom gigante, seniores e giovani; 20 • **Bardonecchia**, Campionati Italiani Assoluti, discesa, slalom speciale, slalom gigante, seniores; 23 • **Prato Nevoso**, Eliminazione Saetta Coca Cola, interzonale slalom gigante, aspiranti; • **Malesina**, Eliminazione Corriere dei Piccoli, interzonale, slalom gigante, giovani; • **Pontedilegno**, Trofeo Tenchini, zonale di qualificazione, slalom gigante, seniores e giovani; • **Macugnaga**, Trofeo Rhodioteo, zonale di qualificazione, slalom speciale, seniores e giovani; • **Bovegno**, Trofeo Sagonasso, zonale, slalom gigante, seniores e giovani; • **Lizzola**, zonale, slalom gigante, giovani; • **San Valentino Brentonico**, 2° Trofeo Comated, provinciale, slalom gigante, seniores e giovani; • **Folgaria**, Triangolare Mantova-Cremona-Piacenza, interprovinciale, slalom gigante, seniores e giovani; • **Aprica**, Coppa R. Mariani, provinciale, slalom gigante, seniores e giovani; • **MARZO:** 1-2 • **Caspoggio**, Trofeo Vanoni, discesa e slalom speciale, maschile seniores; 2 • **Bormio**, Trofeo Lissone, zonale di qualificazione, slalom gigante, seniores e giovani; • **Pontedilegno**, Trofeo Saggio, zonale di qualificazione, slalom speciale, seniores e giovani; • **Piazzatorre**, Trofeo Zamponi-Santus, zonale, discesa, maschile seniores e giovani; • **Abelone**, libera, cittadini; • **Piana di Vigizzo**: Trofeo Miramonti, zonale, slalom gigante, seniores e giovani; • **Macugnaga**, Coppa Lagarina, libera nazionale, slalom gigante, maschile seniores e giovani; • **Piazzatorre**, Trofeo Tuttosport, provinciale, slalom gigante, maschile seniores e giovani; • **località da decidersi**, campionati provinciali, slalom gigante, seniores e giovani; • **Aprica**, 1° Trofeo Coelli Sport, libera, slalom gigante, seniores e giovani; • **Foppolo**, Autosciatori, Trofeo Desani, libera nazionale, maschile seniores e giovani; 8-9 • **Lago Palù**, Trofeo 3 Stelle, nazionale di qualificazione, slalom speciale e slalom gigante, maschile seniores; 8-9 • **località da decidersi**, Campionati Italiani Juvenes, slalom speciale e slalom gigante, giovani; 9 • **Gressoney**, Trofeo Corzi, nazionale, slalom gigante, cittadini; • **Piana di Vigizzo**, Trofeo Lully, zonale di qualificazione, slalom speciale, seniores e giovani; • **Selvino-Poieto**, G.P. Mellini, zonale di qualificazione, slalom gigante, seniores e giovani; • **Lizzola**, Trofeo Piffari Bono, zonale, slalom gigante, seniores e giovani; • **Madesimo**, Trofeo Rogate, libera nazionale, slalom gigante, seniores e giovani; • **Temù**, Trofeo Bendotti & 3 Re, provinciale, slalom gigante, seniores e giovani; • **località da decidersi**, Trofeo Città di Magenta, provinciale, slalom gigante, seniores e giovani; • **Tonale**, Coppa del Po, interprovinciale, slalom gigante, juniores; • **Gressoney**, Campionati Provinciali, slalom gigante, seniores e giovani; • **Cervinia**, Trofeo 4 Comuni, libera, slalom gigante, maschile seniores; 14-15 • **Santa Caterina Valfurva**, Trofeo Santa Caterina, FIS, discesa, slalom speciale e slalom gigante, maschile seniores; 15-16 • **Caspoggio**, 4° Targa Eiger, zonale di qualificazione, slalom speciale e slalom gigante, seniores e giovani; 16 • **Monte Pora**, Trofeo Liq. Presolana, zonale di

# GRESSONEY LA TRINITE'

## UN PARADISO PER I LO SCI

# SEGGIOVIE ESCOLE DIPUNTA JOLANDA

## FLAINE, PORTA DEL DESERTO BIANCO

Si è tenuta ieri, al Circolo della Stampa di Milano, una conferenza riservata ai giornalisti, sotto l'egida del Commissariat Général du Tourisme Français. Nel corso della Conferenza Stampa ha avuto luogo la prima proiezione in Italia del cortometraggio « Flaine, porta del deserto bianco ».

## SIMO APRILE

qualificazione, slalom speciale, seniores e giovani; ● **Bormio**, Coppa Carnusco sul Naviglio, zonale, slalom gigante, seniores e giovani; ● **Macugnaga**, 2° Trofeo Bellorini Sport, zonale, slalom gigante, seniores e giovani; ● **Madesimo**, Coppa Speranze Azzurre, libera nazionale, slalom gigante, giovani; ● **Lago Pella**, Trofeo Ninoletti, provinciale, slalom gigante, seniores e giovani; 18-19 ● **Merano 2000**, G.P. Saette, Campionati Italiani Aspiranti, slalom speciale e slalom gigante; 19 ● **Rif. Magnolini Monte Pora**, Trofeo G. Rodari, zonale, slalom gigante, seniores e giovani; ● **Macugnaga**, Camosci Monte Rosa, libera nazionale, slalom gigante, giovani; ● **Aprica**, Coppa Baradello e Palabione, libera nazionale, slalom gigante, giovani; 23 ● **Santa Caterina Valfurva**, Trofeo Ferrazzi, zonale di qualificazione, discesa, seniores giovani; ● **Caspoglio**, Trofeo Pizzo Scalinio, zonale di qualificazione, slalom gigante, seniores e giovani; ● **Bormio**, Trofeo Rho Luigi, provinciale, slalom gigante, seniores e giovani; ● **Madonna di Campiglio**, Campionati Monzesi, libera, slalom gigante, seniores e giovani; 27 ● **Santa Caterina Valfurva**, Trofeo Alpi Retiche, provinciale, slalom gigante, giovani; 30 ● **Macugnaga**, Trofeo Felino Poscio, zonale di qualificazione, slalom gigante, seniores e giovani; ● **Madesimo**, 8° Derby Penna Nera e Trofeo Pensotti, nazionale, slalom gigante, cittadini; ● **Santa Caterina Valfurva**, Trofeo A. Colelioni, libera, slalom gigante, seniores e giovani.

## LE BELLEZZE DEL TRENTINO

Organizzata dall'Ente Provinciale per il Turismo di Trento, ha avuto luogo nei giorni scorsi, presso il Teatro San Carlo di Milano, una interessante manifestazione denominata «serata per gli amici delle Dolomiti trentine» nel corso della quale il Presidente dell'Ente organizzatore, Simone Giuseppe Gabrielli, ha intrattenuto il folto pubblico sugli aspetti più interessanti e suggestivi che il Trentino offre ai suoi visitatori in ogni stagione, con particolare riferimento alla imminente stagione invernale.

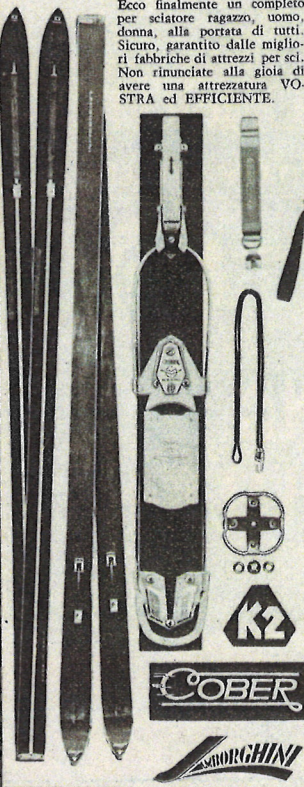
La conferenza del Presidente Gabrielli si è articolata in tre tempi, sincronizzati con la proiezione di tre cortometraggi susseguendosi con il preciso intento di offrire al numeroso pubblico presente in sala una carrellata completa e veloce sulla terra trentina, dalle sue origini ad oggi.

La serata milanese, conclusasi con largo successo, costituisce l'avvio di una serie di manifestazioni analoghe che Trento ha organizzato in altre città dell'Italia settentrionale: Padova, Mantova e Bologna.

**APRILE: 6 ● Macugnaga**, Trofeo Madonna delle Nevi, libera nazionale, slalom gigante, femmine giovani; ● **7 Valgerola**, Trofeo Pescogallo, zonale di qualificazione, slalom gigante, seniores e giovani; 13 ● **Madesimo**, Trofeo del Mater, zonale di qualificazione, slalom gigante, seniores e giovani; ● **Livigno**, Campionati Provinciali, slalom gigante, seniores e giovani; 20 ● **Tonale**, Trofeo V. Bram, zonale di qualificazione, seniores e giovani.

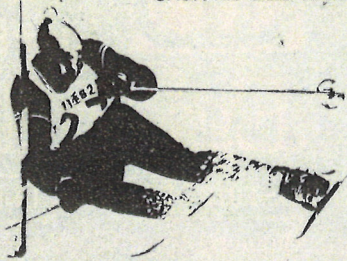
## TUTTI A SCIARE CON SOLE L. 19.950

Ecco finalmente un completo per sciatore ragazzo, uomo, donna, alla portata di tutti. Sicuro, garantito dalle migliori fabbriche di attrezzi per sci. Non rinunciate alla gioia di avere una attrezzatura VO-STRA ed EFFICIENTE.



## OFFERTA SPECIALE

SUGGERIMENTO IN OCCASIONE DEL NATALE



IL COMPLETO «TUTTI A SCIARE» COMPRENDE:

- 1 Paio sci su misura marca K2, frassino, laminati.
  - 1 Paio bastoncini allum. COBER, imp. anatomica, con rotelle in cuoio.
  - 1 Paio attacchi anter. COBER con sgancio automatico in caso di caduta.
  - 1 Paio di trazioni con molla COBER.
  - 2 Cinghie elastico tondo con sgancio salvatici.
  - 2 Cinturini in gomma legacci.
- L'APPLICAZIONE SU MISURA, DEGLI ATTACCHI E' GIÀ INCLUSA NEL PREZZO.
- A RICHIESTA ANZICHÉ SCI DI MARCA K2, INVIAMO SCI MARCA LAMBORGHINI CON UN AUMENTO DI L. 3.950.

(da compilare (in stampatello) in tutte le sue parti e spedire subito a:

Spett. Ditta

*Fortuna*ski

20121 MILANO - Foro Buonaparte, 57 - Tel. 89.75.82

Desidero ricevere il Vs. completo «TUTTI A SCIARE» e al ricevimento del pacco pagherò:

- per il completo con sci K2 L. 19.950 + spese di sped.
- per il completo con sci LAMBORGHINI L. 23.900 + spese di spedizione

(cancellare ciò che non interessa)

sono alto cm. ....	Nome e cognome .....
(oppure: desidero che gli sci siano alti cm. ....)	Via .....
Il n. dei miei scarponi è .....	Città .....
	Prov. di .....

## GITE IN PROGRAMMA - PARTENZE DA MILANO

- **ALPE DI MERA** - 7 dicembre: s.c. Scarpone (474936).
- **APRICA** - 7 dicembre: s.c. Lo Scarpone (474936); 7-8 dicembre: s.c. La Baita (706428).
- **MONTE BONDONE** - 6-8 dicembre: s.c. Astro (4074906); 7-8 dicembre: s.c. il sole delle nevi (473071).
- **BORMIO** - 7-8 dicembre: s.c. Lo Scarpone (474936), s.c. La Baita (706428); 6-8 dicembre: s.c. I Daini (8434634).
- **CERVINIA** - 6-8 dicembre: s.c. Lo Scarpone (474936).
- **COLFOSCO** - 5-8 dicembre: s.c. Diavoli Bianchi (6436587).
- **COURMAYEUR** - 6-8 dicembre: s.c. Astro (4074906), s.c. Alaska (677400).
- **FOLGARIDA** - 7 dicembre: s.c. Lo Scarpone (474936); 6-8 dicembre: s.c. Sant'Ambroeus (226772), s.c. Tre Vette (746557), s.c. Mediolanum (715593), s.c. Dolomiti (3082190).
- **GRESSONEY LA TRINITE'** - 7-8 dicembre: s.c. Lo Scarpone (474936).
- **MADONNA DI CAMPIGLIO** - 6-8 dicembre: s.c. Sant'Ambroeus (226771), s.c. Valanga (364196), s.c. Lo Scarpone (474936), s.c. Tre Vette (746557), s.c. Dolomiti (3082190).
- **PEJO** - 6-8 dicembre: Gruppo Sportivo Pirelli (6222).
- **PILA** - 6-8 dicembre - s.c. Mediolanum (715593).
- **SANTA CATERINA VALFURVA** - 7-8 dicembre: s.c. Dolomiti (3082190), s.c. Diavoli Bianchi (6436587), s.c. Tre Vette (746557); 6-8 dicembre: s.c. Sant'Ambroeus (226771); 8 dicembre: s.c. Tre Vette (746557).
- **SAINT MORITZ** - 7 dicembre: s.c. Lo Scarpone (474936); 6-8 dicembre: s.c. Lo Scarpone (474936).
- **SESTRIERE** - 7 dicembre: s.c. Dolomiti 3082190), s.c. Tre Vette (746557).
- **PASSO TONALE** - 6-8 dicembre: s.c. Lo Scarpone (474936).
- **VALVELLA LENZERHEIDE** - 7-8 dicembre: s.c. Banco di Roma (8863-228).
- **ZERMATT** - 7-8 dicembre: s.c. Lo Scarpone (474936).
- **FORMAZZA** - 7-8 dicembre: s.c. Siambecco (3083806).
- **ST. CATERINA VALFURVA** - 8 dic.: s.c. La Baita (706428).

**DOLOMITI SCI CLUB**  
TEL. 30.82.190  
36.16.05

7-8 DIC.: S. CATERINA VALF.  
7 DIC.: SESTRIERE - S. CATERINA V.  
8 DIC.: CAMPIGLIO  
15 DIC.: LA THULE  
Ritrovo soc.: via Disciplini, 2 (mercoledì sera)

Gli articoli sportivi più aggiornati  
delle marche ad alto livello

?

?

L'abbigliamento più moderno  
e raffinato

# FOJANINI

## sport

20135 MILANO

PIAZZALE MARTINI, 1 - TELEF. 592.617

DOPO-SCI  
VERAMENTE DIVERSI

# SEMPRE SPORT

CALZATURIFICIO LOMBARDO VITALE  
20123 Milano - V.le Papiniano 24 - Tel. 436.766



# Sporting

VIA GARIBALDI 8 bis T. 51.97.36 TORINO

IL PIÙ GRANDE NEGOZIO  
DI ATTREZZI SPORTIVI  
ED ABBIGLIAMENTO

QUALITÀ - PREZZO - SCELTA - SERVIZIO

PRESENTANDO  
ALLA NOSTRA  
CASSA  
QUESTO AVVISO  
RICEVERETE  
LA  
SPECIALE  
TESSERA  
SCONTO



al servizio  
degli sportivi  
di classe

**Egidio Bonomi**

DISTRIBUTORE ESCLUSIVO PER L'ITALIA

Maglieria sportiva e tirolese,  
abbigliamento sportivo per lo sci  
ed il dopo sci della

*sorgente alpina*



Sci brevettati **Michel**

Scarpe per sci, roccia e riposo **VAL D'OR**

Egidio Bonomi

38086 - PINZOLO (TRENTO) • ZONA GAGIA • VIA PALAZZIN • TEL. 51200

## Sapete fare una semplice somma?

1. PRENDETE UNA POTENTE MOTOSLITTA A 20 CV (SAE)
2. A DUE CINGOLI (larghezza 90 cm)
3. CON RULLI BATTIPISTA (larghezza 2 metri)
4. CON FRENO A DISCO
5. CON CAMBIO AUTOMATICO
6. CON FARO ANTERIORE E FANALINO POSTERIORE
7. CON GANCIO PER TRAINO
8. CHE SUPERA UNA PENDENZA DI ca. 30-40 %
9. CHE SUPERA UNA VELOCITA' DI 40-50 km/ora
10. CHE TRASPORTA UN CARICO FINO A 200 kg.
11. CHE GARANTISCE LA MASSIMA STABILITA', ROBUSTEZZA E FUNZIONALITA'



ed ottenete la motoslitte da acquistare ora:  
"SKI-DO" MODELLO "RD"

IMPORTAZIONE ESCLUSIVA:

**INTERCOM**

Rappresentanze Industrie Internazionali  
DOTT. D. LEITNER 39049-VIPITENO (Bolzano)

NOTIZIARIO  
REGIONALE

## VENETO TRENTINO ALTO ADIGE

■ Il cinquantenario dello Sci Club Laste Val Cordevole, con sede a Laste di Rocca Pietore, ai piedi della Marmolada, sarà degnamente celebrato. Per festeggiare l'avvenimento il Comitato Veneto della FISL ha deciso di indire due giornate — in gennaio o in febbraio — di manifestazioni che comprenderanno mostre di cimeli del sodalizio, premiazioni con medaglie ricordo a ex atleti ed ex dirigenti e altre iniziative. Il programma dettagliato della manifestazione sarà quanto prima reso noto dal Comitato Veneto della F.I.S.I. Lo Sci Club Laste Val Cordevole è il secondo sodalizio scistico della provincia di Belluno, dopo quello di Cortina, e vanta tra i suoi ex atleti, campioni internazionali come De Dorigo e De Cassan.

■ E' nato in Laguna lo Sci Club Seregnissima. Si tratta del vecchio Gruppo Sciatori Veneziani che ha cambiato nome. Presidente del sodalizio è stato eletto il signor Giuseppe Mazzega. Le altre cariche sociali sono state così distribuite: vice presidenti Guido Mazzeo ed Ennio Zane, segretario Mario Guolo, cassiere economico Giuliano Targhetta, direttori sportivi Renato Volpe e Renzo Camuffo, adetto stampa e propaganda Lorenzo Morucchio, direttore delle gite Giuseppe De Pittà, adetto all'attività snow-kart Ferruccio Orio.

Al presidente uscente Giacomo Rizzo i soci hanno rivolto un plauso affettuoso e riconoscente. L'attività del nuovo Sci Club, come è stato deciso, tenderà a favorire in modo particolare il sorgere di una sezione agonistica dedicata soprattutto ai giovani.

■ Lo sci club ATA Battisti in collaborazione con la Scuola di sci del Monte Bondone organizza una gara nazionale di slalom gigante riservata ai « cittadini » delle categorie seniores (maschile e femminile) e giovani, anch'essa maschile e femminile. Le prove intitolate al « 2° Trofeo Rigoni Sport » avranno luogo il prossimo 15 dicembre. Vi potranno partecipare gli atleti delle categorie 2°, 3°, 4° e 5° maschile, nonché tutte le categorie femminili e giovani. Per le iscrizioni rivolgersi a Ditta Rigoni, Piazza Battisti 31, Trento, tel. 21404. Termine ultimo: ore 20 di venerdì 13 dicembre.

## GARMONT IN TERZA EDIZIONE A CORTINA

Il Calzaturificio Garmont di Volpago del Montello ha indetto uno slalom gigante per ragazzi dai 6 ai 16 anni. Sarà organizzato dalla Scuola Nazionale di Sci Cortina e denominato « 3° Trofeo Garmont ». La manifestazione si terrà il 5 gennaio 1969 sulla pista di Sorepès a Cortina. I partecipanti saranno suddivisi in categorie: dalla seconda al-

la sesta, più una agonistica.

Sulla base delle esperienze vissute gli scorsi anni si prevede una folta partecipazione di concorrenti.

La premiazione dei vincitori avrà luogo in un grande albergo del centro di Cortina la sera stessa della competizione. Per informazioni rivolgersi alla segreteria della Scuola Nazionale di Sci Cortina.

## COMBINATA SKI-GOLF A MADONNA DI CAMPIGLIO

E' l'epoca delle « combinate ». La trovata più recente ci viene da Madonna di Campiglio dove il locale Sporting Club e il Golf Club Campo Carlo Magno hanno organizzato uno « Ski-Golf party » in due tornate. La gara di sci si disputerà il giorno 8 febbraio su un percorso di slalom gigante adatto anche alle categorie meno capaci; per la prova di golf la data è stata fissata per il 12 luglio. Per mettere i concorrenti sullo stesso piano sono previsti handicap favorevoli alle classi più anziane. Le iscrizioni dovranno essere indirizzate allo Sporting Club Madonna di Campiglio accompagnate dalla quota di lire 1.500 per la gara di sci e di lire 3.000 per la gara di golf.

## L'ASSEMBLEA DEI VERONESI

Nella sala dei Veterani Sportivi si è tenuta l'assemblea degli Sci Club facenti capo al Comitato Provinciale di Verona della FISL. Con i delegati di venti sodalizi erano presenti il commendator Castellani, assessore al turismo della Amministrazione provinciale di Verona, il dottor Siullo, Direttore dell'Ente Provinciale per il Turismo, il cavalier Lucchi delle comunità montane, l'avvocato Piccotti, Presidente dell'Azienda Autonoma di Soggiorno di Boscochiesanuova, dirigenti di impianti di risalita e di società di trasporto, ed inoltre i rappresentanti veronesi in seno al Comitato Veneto della FISL, Massella, Caverzere e Ingegnere Conforti.

La presidenza dell'assemblea è stata tenuta dal Tenente Colonnello degli Alpini Giovanni Battista Gattelli, che è stato un ottimo collaboratore del Comitato Provinciale di Verona della FISL, apportandovi i preziosi aiuti nello svolgimento della « Propaganda Scistica Valligiana ».

Prima di dare la parola al presidente uscente per la relazione tecnica-morale, sono state consegnate le « Targhe 1968 » al commendator Castellani, al dottor Siullo, al cavalier Lucchi, nonché all'assessore Veggio del Comune di Verona. A tutti i dirigenti del Comitato Provinciale uscente è stata assegnata una targa ricordo. Premiatissimi ancora lo S.C. Veronesi, lo Sci Club Orsi Bianchi di Velo e lo Sci Club Rovere per i grandi risultati ottenuti nella graduatoria nazionale del 1968; all'U.S. Grezzana, al G.A.S.V. e al Centro Battisti per l'incremento dato al tesseramento. E' seguita quindi la relazione del Presidente che ha toccato problemi tecnici, propri di un organismo federale, problemi organizzativi e problemi connessi direttamente alla pratica sportiva.

Potenzialmente buoni i risultati sin qui ottenuti nel settore fondo che ha visto finalmente la chiamata di un valligiano veronese agli allenamenti nazionali, ricche di soddisfazioni le prestazioni di alcuni giovani discesisti che nelle gare di qualificazione zonale hanno tenuto ben alto il nome veronese.

Dopo la discussione nella quale sono intervenuti l'avvocato Rizzini, Caverzere, l'avvocato Piccotti, il dottor Giudici ed altri delegati e dopo l'esame della relazione finanziaria, si è proceduto all'elezione dei componenti il consiglio del Comitato Provinciale di Verona della FISL per il quadriennio 1968/1972.

Sono stati eletti: Giorgio Gironi (Presidente); Giorgio Zusi (Vice Presidente); Carlo Finotti, Graziano Soliman, Leone Pomari, Armando Massella (consiglieri) i quali, con l'aggiunta dei signori Caverzere, Renato Massella e ingegner Conforti, costituiranno la staff dirigenziale della F.I.S.I. veronese.



**franz niedermair**

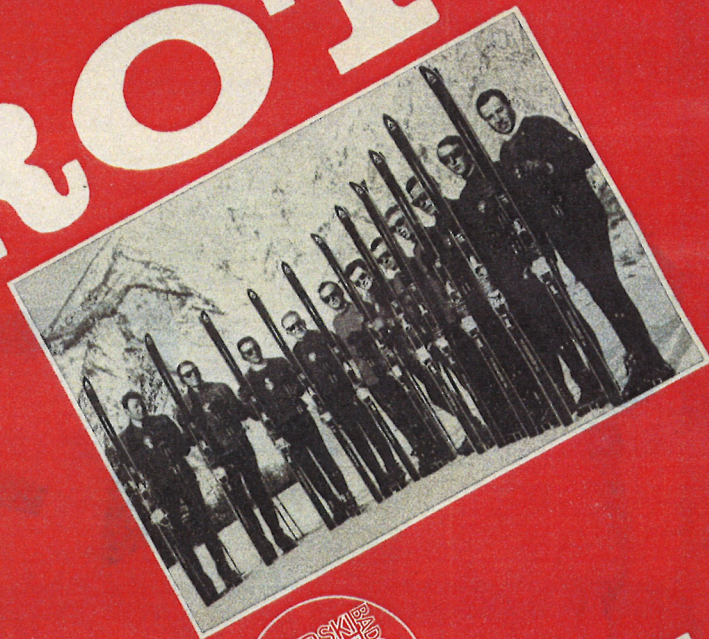
autorizzata clinica degli sci  
rappresentanza blizzard

bolzano - via macello 67  
telefono 24138

BRUNO ALBERTI



# MOROTTO SKI



La rappresentativa italiana  
che ha partecipato  
al 7° Interski  
di Badgastein  
e all'8° Interski di Aspen (1968)  
ha adottato  
per le esercitazioni  
dimostrative  
sci  
MOROTTO



Lo sci italiano  
più veloce al K. L. '68  
BRUNO ALBERTI  
km/h 171.262