

# Nevesport

settimanale di attualità e informazione

MILANO - 21 DICEMBRE 1961 - ANNO UNDICESIMO - N. 19  
SPEDIZIONE IN ABBONAMENTO POSTALE - GRUPPO II

## Neve - centimetri

• Piemonte: Claviere cm. 50 - Monti della Luna cm. 90 - Bardonecchia Colomion e Jafferai cm. 90 - Sportinia cm. 30 - Pralgelato cm. 65 - Sauze d'Oulx cm. 15 - Sestriere cm. 70 - Frabosa cm. 10 - Limone Piemonte cm. 40 - Lago Mucrone cm. 130 - Macugnaga cm. 70 - Rifugio Zamboni cm. 230 -

Mottarone cm. 60 • Valle d'Aosta: La Thuile (Les Suches) cm. 80 - Courmayeur (Plan Checroit) cm. 100 - Cogne cm. 70 - Valtournanche cm. 90 - Cervinia Breuil cm. 90 - Cervinia Plan Maison cm. 100 - Cervinia Plateau Rosa cm. 140 - Ays

Champoluc cm. 90 - Gressoney La Trinité (Punta Jolanda) cm. 130 - Gressoney St. Jean (Weissmatten) cm. 100 • Lombardia: Piani Artavaggio cm. 60 - Passo Tonale cm. 100 - Pontedilegno cm. 10 - Corno D'Aola cm. 80 - Aprica cm. 60 - Madesimo

cm. 40 - Foppolo cm. 40 - Gaspoggio (Piazza Cavalli) cm. 40 - Bormio La Rocca cm. 60 - Bormio Valbella cm. 150 - Collio Pezzeda cm. 50 • Trentino-Alto Adige: Cortina d'Ampezzo (Faloria) cm. 80 - Alpe di Siusi cm. 50 - Canazei (Pordoi) cm. 120 - Canazei (Marmolada) cm. 200 - Col Rodella cm. 110 - Corvara (Col Fosco) cm. 50 - Folgaria altipiani cm. 65 - Selva Gardena (Cipinoli) cm. 110 - Selva Gardena (Passo) cm. 180 - Ortisei cm. 25 - Madonna di Campiglio (Spinale) cm. 90 - Monte Bondone cm. 100 - Paganella cm. 100 - S. Martino di Castrozza (Rosetta) cm. 135.

### I PASSI

• Chiusi al traffico per neve: Piccolo e Gran San Bernardo - Sempione - Spluga - Stelvio - Gavia - Gardena - Sella. • Transitabili con catene: Maddalena - Moncenisio - Giovo - Costalunga - Rolle - Faizarego - Pordoi - Tonale - Mendola - Campolongo - Monte Croce.

## OGGI

Si era diffusa la brutta notizia che Vittorio Strumolo, il C.T. dei fondisti azzurri, si sarebbe dimesso dall'incarico in segno di protesta verso le Truppe Alpine, le Guardie di Finanza e la Polizia che non concederanno ad alcuni esponenti della squadra azzurra il visto per espatriare a Zakopane, per i mondiali, o che li terranno impegnati in competizioni di categoria, alla epoca delle prove tricolori. Non abbiamo creduto a questa notizia, risultata infondata, perché conosciamo Strumolo. Ne volevamo crederci perché, perdendo Strumolo, avremmo perso l'uomo che ha portato i fondisti azzurri all'altrezza degli specialisti scandinavi.



**DUE CONTRO UNO**

In questa fotografia c'è tutto lo sci 1962. Perillat (al centro), l'asso da battere, Schranz e Nanning, il tandem austriaco che cercherà ai mondiali di Chamonix la sua grande rivincita.



**SM**  
San Marco



**LE PERFETTE SCARPE PER LO SKI**

santo tessaro - caerano s. marco

# la Dolomite

SCARPE SPECIALI PER TUTTI GLI SPORT

**MONTEBELLUNA**

Lavorazione a mano dal 1897

Compasso d'oro

1957

*Usate solo il meglio?*

# MARKER



Preferito da oltre il 95% dei migliori sciatori del mondo

Nuovo tipo per discesa 1961

## trofeo **elastill** Nailon Rhodiatocce

# LOTTA IN PICCHIATA CONTRO IL CRONOMETRO

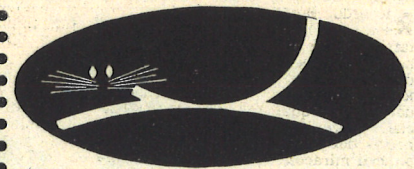
**D**omenica scorsa sulle nevi di Bormio la Coppa Bibosport ha alzato il sipario sulla seconda edizione del Trofeo Elastill. Una splendida riuscita ha coronato lo svolgimento della manifestazione e se è vero che il buon giorno si vede dal mattino, ci sono già tutte le premesse perché il Trofeo del Gatto d'Oro corra incontro ad un successo senza precedenti. Ora, il prossimo appuntamento è fissato per il 31 dicembre a Prali, il nuovo centro invernale piemontese venutosi ad aggiungere proprio in questi giorni alle quindici località a suo tempo prescelte (Bormio, Macugnaga, Gressoney La Trinité, Sestriere, Chiomonte, Andalo, Cervinia, Bardonecchia, La Thuile, Madonna di Campiglio, Monti della Luna, Pontedilegno, Recoaro Mille, San Martino di Castrozza e Tonale) come sedi di svolgimento del Trofeo.

La competizione in programma è la Coppa Rodoretto, curata dal Gruppo

Sciatori Bric Boucier, che impegnerà i concorrenti su un tracciato di slalom gigante. Poi, ancora a Prali, il 7 gennaio, ci sarà la Coppa Salsina di Pinerolo, un altro slalom gigante.

Intanto per il 26 dicembre è fissato il primo appuntamento con le discese controllate Elastill in programma sulle piste di Bormio, Cervinia, Macugnaga, Pontedilegno, Sestriere e Tonale. I primi cinque seniores, i primi tre juniores e le prime tre discesiste della classifica ufficiale di ogni pista parteciperanno alla finalissima del Trofeo Elastill del 15 aprile al Sestriere.

## Piste Scotland



Inserite nel vasto programma agonistico del Trofeo Elastill saranno aperte al pubblico, da martedì 26 dicembre, anche le piste cronometrate «Scotland-Grand Neige».

L'inaugurazione avrà luogo a Bormio su un tracciato di slalom gigante segnato dai maestri della locale Scuola Nazionale di Sci in zona Pralimont. Poi le piste «Scotland-Grand Neige» si trasferiranno a Cervinia il 31 dicembre, a Macugnaga il 7 gennaio, a Pontedilegno il 21 gennaio, a Sestriere il 4 febbraio, e nuovamente a Bormio il 18 febbraio, a Cervinia il 25 febbraio, a Macugnaga l'11 marzo, a Pontedilegno il 18 marzo e a Sestriere il 19 marzo.

Nessuna particolare formalità è richiesta per l'accesso alle piste. Tutti possono entrare in gara contro se stessi e contro gli altri, prevedendo il regolamento la possibilità di effettuare, anche nella stessa giornata, più prove sulla stessa pista, inteso che a valere a tutti gli effetti della classifica sarà il miglior tempo realizzato.

- **31 dicembre:** Prali - Coppa Rodoretto org. Gruppo Sciatori Bric Boucier.
- **14 gennaio:** Bormio - Coppa Bortoletti organ. Sci Club Penna Nera e Sant'Ambrogio. Gressoney La Trinité - 1<sup>a</sup> prova Campionati Sociali Sci Club Farini.
- **21 gennaio:** Prali - Coppa Comune di Prali org. Gruppo Sciatori Bric Boucier. Pontedilegno - 1<sup>a</sup> prova Campionato Sociale Sci Club Ire Vette. Pontedilegno - 1<sup>a</sup> prova Campionati Sociali del Gruppo Alpinisti Ticinese. Bormio - Coppa Nake Sport org. Sci Club Est Milano. Bormio - 4<sup>a</sup> Taraspiade org. Sci Club P. D. V. Gressoney La Trinité - 1<sup>a</sup> prova Campionato Sociale Sci Club Diavoli Bianchi. Macugnaga - 1<sup>a</sup> prova Campionati Sociali Diavoli Rossoneri.
- **28 gennaio:** Bormio - 1<sup>a</sup> prova Campionati Sociali Sci Club Star Dust. Gressoney La Trinité - 1<sup>a</sup> prova Campionati Sociali Sci Club Dolomiti.
- **4 febbraio:** Bormio - 1<sup>a</sup> prova Campionato Sociale Dopolavoro Ideal Standard. Bormio - Campionati Sestesi org. Cai Sesto. Macugnaga - 2<sup>a</sup> prova Campionati Sociali G.A.T. Passo del

- Tonale - Campionati Sociali S. C. Edelweiss Rho.
- **11 febbraio:** Bormio - Coppa Michetti org. Sci Club Sesto. Bormio - Campionati Sociali Face Standard. Bormio - Campionati Lissone e Brianzoli org. Sci Club Lissone. Chiomonte - Campionati Sociali Sci Club Lissone. Chiomonte - Campionati Sociali Sci Club Ass di Picch. Pontedilegno - 2<sup>a</sup> Prova Campionato Sociale Sci Club Farini.
- **18 febbraio:** Bormio - 3<sup>a</sup> prova campionati Sociali G.A.T. Bardonecchia - incontro sciistico Milano, Torino. Chiomonte - Trofeo Corti org. Sci Club Diavoli Rossoneri e Sci Club Makalu. Macugnaga - 2<sup>a</sup> prova Campionato Sociale Sci Club Dolomiti.
- **25 febbraio:** Bormio - Trofeo Campari org. Sci Club Est Milano. Macugnaga - Trofeo Caduti Varesini org. Sci Club Fiamme Verdi di Varese.
- **4 marzo:** Macugnaga - Campionati Sociali Sci Club Nord Milano. Pontedilegno - 2<sup>a</sup> prova Campionati Sociali Sci Club Diavoli Bianchi. La Thuile - 2<sup>a</sup> prova Campionati Sociali Sci Club Tre Vette.
- **11 marzo:** Prali - Coppe al trofeo Mastill 1961. G.A.T. Passo del Tonale - Campionati Sociali Sci Club Ass di Picch.

# METALIC PROGRESS SPECIAL HICKORY

## VITTOR

# TUTTI CAMPIONI




# DIANA SPORT

VIALE ABRUZZI 18 MILANO - TEL. 27.61.43

- articoli e confezioni sportive di classe
- sci - pattinaggio - tennis - caccia - pesca

## I PRIMI SEMIFINALISTI

I Trofeo Elastill, dopo la Coppa Bibosport e la Coppa Interuniversitaria, gare abbinata Elastill, disputate domenica scorsa rispettivamente a Bormio e Sestriere ha in Roberto Perego, Riccardo Bonadeo, Luciano Bolzoni, Emilio Messa, Ernesto Ferrara, Vanni Mandelli, Giorgio Gorla, Roberto Fenza, Maurizio Cattani, Andrea Maggi (categoria seniores), in Vittorio Trombetti e Massimo Gasparini (juniores) ed in Nicoletta Cacciatore, Giovanna Pellegrini, Sandra Frarja (cat. femminile) i primi designati alle prove semifinali.

Questi atleti — come è previsto dalle norme che regolano la manifestazione — hanno così raggiunto alla loro prima gara dell'anno quel risultato che forse altri dovranno rincorrere in gare abbinata Elastill, per tutta la stagione.

# CHIOMONTE ◀▶ FRAIS mt. 1.500 - PIAN MESDI' mt. 2.200

A SOLE TRE ORE DI PULLMAN DA MILANO

2 SEGGIOVIE - 2 SKILIFT CON PORTATA ORARIA DI 1.900 PERSONE - SCUOLA DI SCI TRENTA CHILOMETRI DI PISTE MANTENUTE IN PERFETTA EFFICIENZA • ECONOMICISSIMI ABBONAMENTI VALIDI SU TUTTI GLI IMPIANTI

# GAZZETTINO AMBROSIANO

INAUGURATA SUL PRAIMONT ALL'INSEGNA DEL TROFEO ELASTILL  
L'ATTIVITÀ AGONISTICA INVERNALE DEGLI SCIATORI MILANESI

## PEREGO SU BONADEO NELLA COPPA BIBOSPORT

di CARLO CHIESA

L'aria era tesa e gelata. Roberto Peregò se ne riempì i polmoni, aggiustandosi ancora gli occhiali con il dorso della mano, e poi qualcuno alle sue spalle cominciò a scandire i secondi. Guardò davanti a sé, un po' verso il basso e sentì il vento soffiargli contro e sulla neve, sollevandone spruzzi sottili come carezze. « Adesso! », si disse, e non udì neppure lo scricchiolio della neve sotto gli sci nuovi, non udì più

Riccardo Bonadeo, che era stato il primo a buttarsi giù per il Praimont, ha smarrito per strada addirittura cinque secondi su Roberto Peregò, ma ne ha dati più di quattro a Luciano Bolzoni che pure, venendo dal fondo, ha compiuto il miracolo di lasciarsi alle spalle discendenti del calibro di Emilio Messa e Dino Zulian, i grossi sconfitti della « Bibosport ».

Sono gli incerti delle prime gare dell'anno, quando tutto può succedere. Chi ha aspettato al traguardo Roberto Peregò l'ha visto ancora fresco, per nulla affaticato, come pronto a ricominciare tutto da capo, almenissimo. Molti altri avevano ancora nelle gambe il piombo di una lunga vacanza, nonostante fossero andati sul Praimont una settimana prima a cercare la forma. È importante parlare di questo, come è importante far pesare sull'economia della gara la temperatura rigidissima che non tutti hanno sopportato.

Quando Riccardo Bonadeo è salito sul Praimont per la prima discesa della giornata il termometro impazziva a venti gradi sotto. Qualcuno ha dato forfait. Ma non i migliori, tutti presi dall'importanza della gara che sia pure entro certi limiti, ha pur dato il oiancino della situazione d'oggi, fra gli sciatori milanesi. Emilio Messa e Dino Zulian avranno nuove occasioni per riscattare le loro sconfitte e rimbalzare in posizioni di classifica più degne

dell'esperienza che hanno messo da parte negli ultimi anni. Ma c'è Luciano Bolzoni che questa volta si presenta in lizza con i migliori e che ci pare davvero l'uomo nuovo del disceseo milanese. Prima che si votasse al fondismo per il Fior di Roccia, Bolzoni già si era provato in competizioni di discesa libera e di discesa obbligatoria, con alterni risultati.

Aveva scelto il fondo come per convincere prima di tutti se stesso di non essere tagliato per una specialità nella quale non riusciva soltanto, in verità, per pura disabitudine. Alla Coppa Bibosport si era presentato deciso a far bene, ed il risultato che ha ottenuto, non solo lo stacca ormai decisamente dal fondo, ma lo pone nell'élite dei più quotati. Solo lui in fondo è stato capace di disturbare i piani del Penna Nera che con Peregò, con Bonadeo, con Messa e con Martinelli, oltre che del già citato Zulian, puntava decisamente al successo pieno. Ce l'ha fatto lo stesso, ma non con quel risultato schiacciante che si era proposto di conquistare.

Il percorso di gara, su al Praimont, era stato preparato con mille cure dal maestro Zangrando della Scuola Nazionale di sci di Bormio. Si sviluppava lungo un tracciato di mille duecento metri, « corretto » da trentanove porte, con un dislivello complessivo di trecento metri. Sulla carta i concorrenti avrebbero dovuto essere centoquattro per la

nulla, se non le porte che gli venivano incontro. Ma si sentiva bene e non faceva fatica. Verso la metà provò a spingere più forte. Lo videro sci volare giù con molto stile, con molta sicurezza. Spinse ancora negli ultimi metri aiutandosi con i bastoncini, tutto incurvato, fin sotto il traguardo. Allora scartò tutto sulla destra e si arrestò bene a cristiana sollevando un'onda spumeggiante di neve. Aveva vinto lui.

categoria seniores e dodici juniores.

Quindici seniores e quattro juniores non si sono presentati alla partenza: così gli juniores in campo rimanevano otto: di questi, soltanto due sono arrivati al traguardo: Vittorio Trombetti dello Sci Club Scarpone e Massimo Gasparini dello Sci Club Sant' Ambroeus. Certo fra gli sciatori « cittadini » milanesi la categoria juniores non è delle più vive in questo momento.

A Bormio hanno voluto strafare, perdendosi per strada: e pure Roberto Grancini, favorito numero uno ha pagato caro l'aver voluto troppo osare, quando, con una gara più accorta, più tranquilla, avrebbe di sicuro, dato ragione al pronostico.

### LE CLASSIFICHE CAT. SENIORES

1. Peregò Roberto (Penna Nera) 1.17.1
2. Bonadeo Riccardo (Penna Nera) 1.22
3. Bolzoni Luciano (Fior di Roccia) 1.26.7
4. Messa Emilio (Penna Nera) 1.17.2
5. Ferrara Ernesto (Sant' Ambroeus) 1.29.1
6. Martinelli Marco (Penna Nera) 1.29.3
7. Perrotti Oscar (Sant' Ambroeus) 1.29.8
8. Zulian Dino (Penna Nera) 1.31.5
9. Riva bene Luciano (Penna Nera) 1.32.7
10. Galimberti Ambrogio (Fior di Roccia) 1.32.9
11. Racechini Fabio (S. C. Lissone) 1.33.2
12. Quadrio Gianfranco (Sci Mi) 1.34.6
13. Somani Piero (Cai Monza) 1.36
14. Confalonieri Dante (Penna Nera) 1.37.1
15. Bezzi Cesare (Zeta) 1.37.2
16. Bocchiola Umberto (Pirelli) 1.37.7
17. Polti Luigi (Cai Seregno) 1.39.1
18. Muzzi Luigi (Edel-

- weiss 1.39.9 - 19. Bellù Carlo (Cai Seregno) 1.40.5 - 20. Romano Riccardo (Star Dust) 1.40.7 - 21. Veronesi Sandro (Est Milano) 1.43.1 - 22. Cnemoli Maurizio (Diavoli Bianchi) 1.49.1 - 23. Cossa Sergio (Pirelli) 1.49.2 - 24. Pizzi Giancarlo (Fior di Roccia) 1.49.4 - 25. Ferrandi Roberto (Est Milano) 1.50.3 - 26. Fialozzi Ezio (Est Milano) 1.50.8 - 27. Sanvito Valentino (Sant' Ambroeus) 1.51.2 - 28. De Filippi Licio (Valanga) 1.53.7 - 29. Keppel Enrico (Est Milano) 1.53.9 - 30. Assareto Riccardo (Scarpone) 1.54.1 - 31. Negri Carlo (Banco Ambrosiano) 1.55.5 - 32. Oriani Natale (Fior di Roccia) 1.55.7 - 33. Milanese Franco (Pirelli) 1.56.5 - 34. Sarbruna Francesco (Est Milano) 1.58.2 - 35. Cenerini Alberto (Valanga) 2.00.8 - 36. Melizzi Gianni (Pirelli) 2.02 - 37. Cassani Ercole (Tre Vette) 2.02.8 - 38. Corsi Renato (Scarpone) 2.03.4 - 39. Mosca Emilio (Zeta) 2.05.2 - 40. Vercellini Giorgio (Zeta) 2.06.7 - 41. Barzaghi Umberto (Star Dust) 2.07.1 - 42. Stagni Mario (Sant' Ambroeus) 2.09.1 - 43. Artoni Angelo (Tre Vette) 2.09.9 - 44. Colombo Franco (S. C. Lissone) 2.10.5 - 45. Pazzoli Aldo (Edelweiss - Rho) 2.11.9 - 46. Dongo Gianni (Scarpone) 2.13.7 - 47. Foà Lanfranco (Edelweiss) 2.13.9 - 48. Bacciocchi Bruno (Sant' Ambroeus) 2.14.2 - 49. Carnovali Massimo (Sant' Ambroeus) 2.16.1 - 50. Pavesti Lodovico (Fior di Roccia) 2.16.2 - 51. Teruzzi Giorgio 2.18.1 - 52. Colombani Piero 2.22.2 - 53. Sacerdoti Giorgio 2.22.3 - 54. De Cet Arduino 2.26 - 55. Maggi Gianni 2.28.7 - 56. Garibaldi Antonio 2.34 - 57. Bucci Gualtiero 2.34.2 - 58. Vannini Sandro 2.38 - 59. Pomati Giorgio (2.43.2 - 60. Piccoli Adalberto 2.45.2 - 61. De Vecchi Gabriele 3.01.1 - 62. Randi Vladimiro 3.13.4 - 63. Marchetti Giuseppe 3.20.7 - 64. Bruschi Adolfo 3.35.7 - 65. Barni Gerolamo 3.43.9 - 66. Formentini Giorgio 3.46 - 67. Bonalumi Claudio 3.48.1 - 68. Pozzato Giorgio 4.19.9 - 69. Anzalotta Umberto 4.23.1 - 70. Furio Mario 5.52.

### CAT. JUNIORES

1. Trombetti Vittorio (Scarpone) 2.50
2. Gasparini Massimo (S. Ambroeus) 3.07
1. Penna Nera (Peregò, Bonadeo, Messa) 4.06.3 - 2. Fior di Roccia (Bolzoni, Galimberti, Pizzi) 4.49 - 3. Sant' Ambroeus (Ferrara, Perrotti, Sanvito) 4.50.1 - 4. G. S. Pirelli (Bocchiola - Cossa, Milanese) 5.23.4 - 5. Est Milano (Veronesi, Ferrandi, Fiammozzi) 5.24.2 - 6. Zeta (Bozzi, Mosca, Vercellini) 5.50.1 - 7. Scarpone (Assareto, Corsi, Dongo) 6.11.2 - 8. Tre vette (Cassani, Artoni, Teruzzi) 6.30.8 - 9. Edelweiss (Muzzi, Foà, Vannini) 6.31.8 - 10. Banco Ambrosiano (Negri, Sacerdoti, Maggi) 6.46.5 - 11. Star Dust (Romano, Barzaghi, Anzalotta)

nel nuovo negozio  
**vibram**  
potrete scegliere

METALLO - VETRO - HICKORY  
FRASSINO

FREYRIE	•	Druscié Jaguar Metal FX9.3
LAMBORGHINI	•	Zig Zag Super Rhythme Metallo Sten Metalvetro
PERSENICCO	•	Mistral Red Devil
KNEISSL	•	Diplomat Combi W Riesenslalom White Star
KASTLE	•	Combi. Slalom. Abfart Metal Abfart Metal Riesenslalom Metal Tourensky
ATTENHOFER	•	SNOLINE A 15 Jet
ALLAIS 60	•	Combi Slalom gigante Discesa

Sci HEAD e VUARNET Fiberglass.

**vibram**  
tel. 700336 - MILANO  
VIA VISCONTI MODRONE 29

Esclusiva per Milano della:

AMANN	•	Combi Wedeln Ski Riesenslalom Discesa
-------	---	------------------------------------------------

SOCI F.I.S.I. C.A.I. - NEVESPORT  
SCONTO 10%

**L'ECO DELLA STAMPA**  
Ufficio di ritagli da giornali e riviste  
Fondato nel 1901

Direttore: **UMBERTO FRUGIUELE**  
Condirettore: **IGNAZIO FRUGIUELE**

VIA GIUSEPPE COMPAGNONI, 28 - MILANO  
Corrispondenza: Cas. Postale 3549, Tel. 723.333

**STELVIO SPORT**  
di A. GRANCINI - Via Thaon di Revel 19 - Telefono 696.240

- E' diretto da uno sciatore
- E' il negozio di un esperto al servizio degli sport invernali

NEL VOSTRO INTERESSE!  
**Visitatelo prima di ogni acquisto**

**a BORMIO**  
SOGGIORNATE ALL'ALBERGO  
**BRAULIO**

OGNI CONFORT Proprietario **MARTINELLI**  
Telefono diretto da MILANO 03.42 - 91.123

**NA-KE SPORT**  
Via Donatello 22 - MILANO - Tel. 279570  
TUTTO PER LO SCI - DOPOSCI

Confezioni e Abbigliamento Sportivo  
Laboratorio riparazioni e manutenzione sci  
noleggio sci di legno e metallo

Ogni articolo, di ogni marca, in vendita presso Nake Sport è un articolo controllato e collaudato, quindi un articolo di tutta fiducia!!!

Sconto 10% od omaggi agli abbonati a Nevesport, ai soci della FISl e del C.A.I.



**PONTE DI LEGNO - TONALE** a 170 Km. da Milano  
Vasti campi di neve da mt. 1.300 a mt. 2.500 ♦ Seggiovia del Corno d'Aola ♦ Sciovia dell'Angelo ♦ Sciovia del Serodine  
PISTE DI DISCESA SUL CORNO D'AOLA COMPLETAMENTE RINNOVATE  
Informazioni: **SOCIETÀ' IMPIANTI TURISTICI - PONTE DI LEGNO - Telefono 207**

# È NATO UN NUOVO IDOLO SI CHIAMA JEAN CLAUDE KILLY

di PHILIPPE DUVAL

Sulle nevi di Val d'Isère è nato un nuovo idolo. Si chiama Jean-Claude Killy ed ha diciott'anni. Se il successo non gli darà alla testa, è destinato a cancellare le imprese di Toni Sailer con altre ben più clamorose. Forse, si dirà, è un po' presto per affermarlo. Presto o no, di vero c'è una cosa: Jean-Claude ha battuto i compagni della squadra francese, vale a dire i più forti discendenti del mondo. Qualcuno obietterà che Guy Perillat non è ancora

in forma; l'osservazione è perfettamente logica. Altrettanto indiscutibile però è il fatto che anche Killy non si trova nelle migliori condizioni, non solo ma egli ha dovuto scendere dopo che trentotto concorrenti avevano preso il via, quando cioè la pista si trovava in uno stato pietoso. Cosa vuoi dire tutto questo? Semplicemente che ci troviamo di fronte ad un ragazzo che ha senza alcun dubbio le capacità di piegare qualsiasi avversario, a parità di condizioni.

## NON E' UNA SORPRESA

Jean-Claude Killy è una sorpresa solo per i tecnici non francesi. Molti commentatori specializzati transalpini infatti avevano indicato in Killy l'uomo nuovo del discisismo francese fin da due anni fa, quando cioè dominò tutti i campionati giovanili. Allora, fu scritto, Killy non aveva ancora una personalità ben definita. Attualmente i giudizi concordano unanimemente: Jean-Claude Killy non ha più nulla da imparare. Quello che saprà offrire d'ora in avanti non è assolutamente prevedibile. Può vincere qualsiasi competizione perché è evidente che possiede i mezzi per farlo.

## HA FATTO IMPRESSIONE

Killy destò grande impressione nei giorni che precedettero le gare. Scendendo come un indemoniato, fece registrare il miglior tempo assoluto. Ma nessuno, allora, era ancora convinto del suo valore. Se ne convinse con ventiquat-

tr'ore di ritardo quando vennero redatte le prime classifiche di quest'edizione del Trofeo della Prima Neve.

## NESSUNO COME LUI

Nello slalom gigante, che rimane l'impegno più difficile nessuno è stato in grado di stargli al passo. Killy ha dominato Adrien Duillard, Michel Arpin, Georges Maudit, Guy Perillat,

Leo Lacroix e Charles Bozon. Al termine della prova Guy Perillat si è espresso nei confronti di Killy in modo un po' sibillino: « Killy è bravo, bravissimo, ma noi stiamo ancora cercando la forma e non vogliamo trovarla prima dei mondiali perché sarebbe un errore. E' normale che un giovane intraprendente come Jean-Claude gettando nella mischia di questo Trofeo della Prima Neve ogni energia, abbia ottenuto dei risultati positivi. Nel caso di Killy però non si

tratta evidentemente di sola fortuna (o migliore condizione atletica), bensì di un processo di evoluzione che Jean-Claude ha iniziato qualche anno fa. Ritengo personalmente che Killy possa avere, anche in competizioni all'estero, numerose « chances » per un successo pieno. Il percorso era molto difficile e l'esserne venuto a capo in maniera così prepotente è senza dubbio un segno positivo ».

## DOMINIO SCHIACCIANTE

Preso nota della sensazionale novità, passiamo ora a considerare le altre situazioni sorte da questo primo convegno internazionale. Il dominio dei francesi, abbiamo detto, è stato schiacciante. Sia nel gigante che nello speciale. In quest'ultimo però il tedesco Ludwig Leitner ha reso a Duillard la vita molto dura. Duillard è con Killy, attualmente l'uomo più in forma della Nazionale francese. Vincendo lo « speciale » ha dimostrato di aver raggiunto un buon grado di maturità. Sono molti coloro che ritengono Adrien superiore allo stesso Perillat, pur concedendo al « numero uno » tutte le « scuse » possibili e immaginabili, almeno in questa occasione.

Guy Perillat, forse ancora in non perfette condi-

zioni atletiche (così dice lui), ha procurato la maggiore delusione. Molti si sono recati a Val d'Isère per raccogliere le prime impressioni su alcuni dei prossimi protagonisti dei « mondiali » di Chamonix. Mancavano, come annunciato, i migliori italiani e qualche altro discesista di grido. C'erano invece gli americani capeggiati da Bud Werner. Il più forte discesista yankee ha deluso, finendo tredicesimo nel « gigante » e diciannovesimo nello « speciale ».

Tra i tedeschi invece la palma del migliore spetta a Ludwig Leitner che ha sfiorato il successo nella seconda prova. Nella squadra svizzera si sono accu-

sate più del previsto le assenze dei Forrer, degli Staub e via dicendo.

## TRISTE MEDIOCRITA'

L'Italia a Val d'Isère era rappresentata dalla formazione cadetta. Helmuth Gartner è stato senza dubbio il più positivo anche se i risultati ottenuti non costituiscono certo delle imprese clamorose. Gli altri (Corvi, Lantharer, Poloni, Giorgio Malhkecht, Piazzalunga, Merlo e Enrico Senoner) non si sono sollevati da una triste mediocrità. Del resto era previsto così.

## ANCHE MARIELLE E' UNA SCOPERTA BONNET

Val d'Isère è stata quest'anno letteralmente dominata dai giovanissimi. A dividere le glorie con Jean-Claude Killy c'è la sedicenne Marielle Goitschel, vincitrice dello slalom davanti alla olimpionica Heidi Biebl. Chi è Marielle Goitschel? E' una ragazzina moderna, un po' vizziata forse dal ricco papà, che da un paio d'anni si diverte a buttarsi a capofitto per le discese delle più importanti piste francesi. A forza di provare, un tecnico federale l'ha notata e lo scorso anno l'ha portata anche in Italia a gareggiare. Marielle diede subito ottimi risultati. Vinse lo slalom internazionale dell'Eina e quell'altro, non meno famoso, di Simmering. Adesso, grazie al successo ottenuto in casa (è nata a Val d'Isère), Marielle può guardare con ottimismo al futuro. Per qualche tempo insomma dovrà rinunciare al football (suo sport preferito) e seguire assiduamente le lezioni di Bonnet, suo scopritore e maestro.

## HEIDI BIEBL ALLA RISCOSSA

La tedesca Heidi Biebl ha vinto la prima gara della stagione di livello internazionale. Al Criterium della Prima Neve, Val d'Isère, hanno partecipato alcune rappresentanti dello sci francese, statunitense, svizzero, polacco, norvegese, oltre che, naturalmente, tedesco. E l'olimpionica, che nella prima giornata di gare — slalom — aveva dovuto subire una dura scoppola ad opera della sbarazzina Marielle Goitschel, si è prontamente rifatta nello « speciale » e vincendo, con questo piazzamento, la combinata davanti alla francese Teresa Leduc. La Biebl è in ottima forma, le francesi e le altre viste alla prova un po' meno. Nella graduatoria definitiva la Biebl precede oltre che la Leduc, la connazionale Barbi Henneberger.

## Siamo i più forti del mondo

Il più felice delle grandi affermazioni dei suoi golden boys a Val d'Isère era Honoré Bonnet. Il maestro del discisismo moderno ha dichiarato che la Francia per molti anni ancora sarà la « regina ». Il riferimento ai tecnici austriaci presenti a Val d'Isère per « spiare » il comportamento degli assi transalpini, era più che evidente. L'eccezionale euforia che ha portato il pur cauto Bonnet a simili dichiarazioni si basa su due fattori: 1) la conferma delle sue previsioni riguardanti Killy e la Goitschel; 2) l'atteggiamento sconcertante dei tecnici austriaci che per primi sono andati a congratularsi con lui. « Temevamo di rivedere il "grande" Perillat — hanno detto — ed invece abbiamo trovato di peggio. Un ragazzo che forse gli è superiore ed una fanciulla che ha le carte in regola per diventare campionessa mondiale ».

# MACUGNAGA

A SOLO 140 CHILOMETRI DA MILANO VI ATTENDE

- SEGGIOVIA PECETTO-BURKY
- SEGGIOVIA BURKY-BELVEDERE
- SKILIFTS BURKY I E BURKY II
- SKILIFT WENGWALD - BELVEDERE

NEVE cm 100-250 - PISTE BATTUTE

# FATTOR - PERIN - SCOLA ALLA RIBALTA SUL ROLLE

di GIULIO ZECCHINI

Si sono concluse a Passo Rolle le gare di qualificazione nazionale di fondo riservate alle categorie seniores e juniores. Nella prima ha vinto Pompeo Fattor, nella seconda Pietro Scola. Come è noto alle competizioni non hanno preso parte i migliori fondisti italiani, attualmente in ritiro collegiale a Volodalen. Nella prova riservata ai seniores, l'anziano Pompeo Fattor ha dato un'ennesima dimostrazione della sua classe, distanziando nettamente, al termine dei quindici chilometri del percorso, Angelo Gemin che è stato, finché ce l'ha fatta, il suo più tenace avversario.

Pompeo Fattor era il favorito, se non altro per la provata esperienza accumulata lungo i molti anni di attività agonistica. Alla competizione, cui non ha partecipato il vincitore dello scorso anno Pomarè, erano iscritti tutti i componenti la nazionale B azzurra.

Fattor non è mai stato seriamente impegnato dagli altri concorrenti. Al termine il numero uno dello Sci Club Valzalana ha fatto registrare il tempo di 56'24", discreto se si considerano le non buone con-

dizioni atmosferiche in cui è stato realizzato.

Nella gara riservata agli juniores il successo è andato, come abbiamo detto, a Pietro Scola dello Sci Club Vallestana che ha coperto gli otto chilometri in 28'15"3, precedendo nell'ordine Gontier, Stella, Peyron. Nella prova di combinata nordica, valida per l'assegnazione del Trofeo Fiamme Gialle, affermazione (meritata) di Enzo Perin. Queste le classifiche:

Gara di qualificazione nazionale fondo km. 15: 1. Pompeo Fattor (S.C. Val-

zellana) 56'24"; 2. Gemin (Fiamme Oro Moena) 57'39"; 3. Nanes (Fiamme Gialle Predazzo) 57'45"; 4. Franco Vierin (S.C. Valzellana) 58'12"; 5. Aldo Piller (Fiamme Gialle Predazzo) 59'05". Gara di qualificazione nazionale juniores: 1. Pietro Scola (S.C. Vallestana) 28'15"3; 2. Coulier 28'40"22; 3. Stella 28'47"4; 4. Peyron 29'48"5. Combinata nordica: 1. Enzo Perin (Fiamme Gialle Predazzo) p. 452,3; 2. Steffe Renato p. 425; 3. Ferrari (Fiamme Gialle Predazzo) p. 424,4.

## NOTIZIE DAL MONDO

### Ecco la Kurikkala

La Coppa Kurikkala si disputerà a Delnice, un paese che dista pochi chilometri da Fiume, dal 28 al 29 gennaio. Gli organizzatori hanno da tempo iniziato i lavori di preparazione per accogliere l'importante manifestazione alla quale hanno già inviato la loro adesione Francia, Svizzera, Italia, Austria, Germania, Finlandia, Bulgaria e Polonia.

Il percorso, di 15 chilometri, si sviluppa sulle pendici del monte Petehovac, a un'altezza di poco superiore ai mille metri.

Inoltre si sta portando a termine una funivia che collegherà la stazione di Delnice sino alla cima del monte.

## AUSTRIA

Fred Roessner è il tecnico della Federazione austriaca che recentemente ha tentato di capovolgere l'ordinamento dei campionati mondiali con una proposta di legge cui certo non faceva nullo l'originalità. Si tratta di questo: secondo Roessner sarebbe opportuno che la Federazione internazionale dividesse i campionati mondiali di sci in due distinte categorie. Nella prima dovrebbero essere incluse le nazionali scisticamente più evolute, nella seconda quelle che almeno finora non dispongono di atleti di punta. Scopo della revisione sarebbe quello di consentire un più regolare andamento ai campionati stessi e nello stesso tempo aumentare l'interesse delle nazioni che solitamente finiscono nel novero delle battutissime. La stessa cosa è già in atto da molto tempo nell'hockey su ghiaccio. Indubbiamente la proposta non manca di punti a favore, ma ne comprende altri discutibilissimi. Per esempio a chi spetterà il compito di decidere l'inclusione di una rappresentativa in una o nell'altra categoria?

## FRANCIA

Dopo i primi risultati della stagione (Val d'Isère) c'è qualcuno che accusa Guy Perillat di aver preso gli allenamenti di quest'anno con estrema leggerezza. « Perillat — si dice — ha ballato troppo il "twist" e non ha pensato a dedicarsi seriamente all'attività sportiva ». Lui, l'interessato, alza le spalle e sogghigna. E' sicuro — evidentemente — che i fatti gli daranno ragione.

## GERMANIA

Herr Urban, presidente della federazione tedesca, si è congratulato personalmente con Willy Bogner, Ludwig Letiner e Fritz Huber per la felice guarigione dagli incidenti di cui erano rimasti vittime nella scorsa stagione. Lo stesso presidente ha annunciato che la squadra femminile germanica potrà quest'anno contare maggiormente su Barbi Henneberger che ha terminato gli studi. Come si ricorderà infatti la forte discesa tedesca dovette rinunciare a molte competizioni per ragioni di studio. D'ora innanzi sarà a completa disposizione dell'allenatore e delle... avversarie.

# BIBOSPORT BOBSPORT



di NINO BONAVERI

SCI  
ATTACCHI  
BASTONCINI  
SCARPONI  
ABBIGLIAMENTO

e tutto per gli sport  
invernali

## 2 NEGOZI

VIA PONTE SEVESO  
angolo Via Schiapparelli, 4  
telefono 67.19.86

Viale Abruzzi 16  
telefono 26.86.94



L'ESPERIENZA  
DEL  
CAMPIONE  
A  
DISPOSIZIONE  
DEL  
DILETTANTE

Munari Master	L. 26.000	Munari Compi	L. 13.950
Munari Prestige	L. 24.000	Munari Primato	L. 12.950
Munariski Super	L. 22.000	Munari Dolomia	L. 11.950
Munariski	L. 19.800	Munari Valley	L. 10.950
Munari Silverjet	L. 19.000	Munari Kadett	L. 10.950
Munari Victory	L. 17.500	Munari Contour	L. 10.950
Munari Viking	L. 16.700	Munari Sport	L. 9.950
Munari Lady	L. 14.950	Junior 82	L. 8.450
Munari Soreghina	L. 14.950	Junior 83	L. 7.450
Munari Futura	L. 14.950	Rag. 63	L. 6.450

LA SCARPA  
**MUNARI**  
CALZATURIFICIO DI CORNUDA  
(TREVISO) ITALY



Gli spasmi dolorosi secondari a fatica, i crampi, i traumi, gli strappi muscolari, le distorsioni, la cellulite, i dolori di natura reumatica, i torcicolli, i dolori intercostali, le lombaggini  
si combattono oggi, con il

# RELAXAR

LINIMENTO

che ha un'azione rilassante ed analgesica sul muscolo.

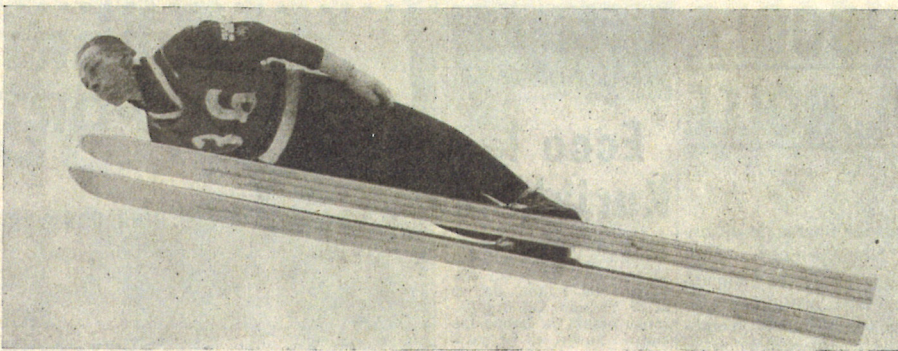
Il Relaxar Linimento è ora in vendita in tutte le Farmacie. È presentato in tubetti da 25 gr., ed è venduto al prezzo di L. 420 ..e dura un inverno..

BOUÏTY

MILANO - Via Vanvitelli, 6

Aut. Ministero Sanità N. 1027 del 17/10/60

SCI NAZIONALI  
ED ESTERI  
DELLE  
MIGLIORI  
MARCHE  
abbigliamento sportivo  
**ELIO VECCHIETTI**  
Milano - Viale Montenero, 33 - Tel. 544.305



# I FRATELLI «TRAMPOLINO»

di ARNOLDO ZOCCHI

**T**empesta per un giorno a Passo Rolle: proprio quando dovevano disputarsi le prove di salto seniores che costituivano la prima uscita della nostra formazione nazionale! Piero Pertile aveva portato i suoi uomini da Claviere, dopo un lungo periodo di ritiro collegiale. A Passo Rolle, sul trampolino Generale Norcen però, le condizioni atmosferiche erano proibitive. Dopo aver atteso per qualche ora, si è deciso: non si poteva rischiare, la gara veniva rinviata al giorno successivo.

Domenica; finalmente il cielo è un po' più sereno. Fa sempre freddo, ma questa volta la visibilità dal limite estremo del trampolino alla pista d'arrivo consente una maggiore tranquillità. I ragazzi ed il loro allenatore sono d'accordo. Si comincia. Prima uno, poi l'altro. Al termine si tirano le somme: Dino De Zordo, è tra tutti, quello più in forma; Zandanel, bizzarro e incostante più che mai, non ha trovato la sua giornata-sì ed ha compiuto una lunga serie di errori che non gli hanno consentito, naturalmente, di mettere in forse il successo del suo tradizionale rivale; gli altri due De Zordo, Agostino e Bruno (fratelli di Dino), hanno compiuto rispetto agli anni scorsi sensibili progressi. Il problema della formazione da inviare a Zakopane è sempre insoluto dal momento che Pertile ha a disposizione quattro uomini che, grosso modo, si equivalgono sul piano tecnico e su quello del rendimento. E' evidente infatti che tutte le gare che si disputeranno prima dei « mondiali » serviranno esclusivamente a Pertile per fare la squadra di Zakopane.

Scontate le presenze di De Zordo e Zandanel (questi può sfoderare un salto eccezionale) restano aperte le ultime due candidature per le quali si batteranno, come abbiamo detto, Agostino e Bruno De Zordo, Giacomo Aimonti e Aldo Olivetti. Questo il risultato della gara: 1. Dino De Zordo punti 218,4; 2. Bruno De Zordo p. 216,5; 3. Agostino De Zordo p. 215,3; 4. Nilo Zandanel p. 212,4.

## SILVANA PIZZI FONDISTA NATA

**S**ilvana Pizzi è di Fobello Valsesia, ha diciassette anni. E' la primogenita di sei fratelli, orfani di papà e mamma. Domenica ha vinto a Balme l'« indicativa » di quattro chilometri per le fondiste dell'ultima leva. Quando è arrivata al traguardo è svenuta, per la fatica e per il freddo, ma non le ha importato nulla. Cinque anni fa, con le trecine e le gote color fragola, era andata a cercare il maggiore Bruno, l'uomo che sta cercando di far rinascere il fondismo femminile. « Vorrei fare la fondista — gli disse — mi vuol provare? ». E Bruno la provò, e capì subito che Silvana era proprio nata per questo sport. Adesso, fra le giovani, è la nostra numero uno. Fra le seniores, vi ricordate di Lorenzina Guala? E' tornata anche lei al fondismo, ed è tornata a vincere su quel duro percorso di otto chilometri che, con il freddo che faceva, sembravano davvero interminabili. Ha battuto la Reboulaz ed Ennia Mennis, l'allieva di Ildegarda Taffra. E' stata un'indicativa, nulla di più, ma ugualmente importante. Perché forse torneremo a formare una nazionale di fondiste e la manderemo alla Kurikkala. Risultati: Seniores: 1. Lorenzina Guala (Sci Club Saint Barthelemy) in 39'22"; 2. Alina Reboulaz (id) 40'47"; 3. Ennia Mennis (S.C. Monte Lussari) 41'12"; 4. Nella Perro (S.C. Alagna) 41'37"; 5. Maria Teresa Duclair (S.C. Camporcher) 42'00". Juniores: 1. Silvana Pizzi (S.C. Fobello) 21'21"; 2. Maria Teresa Grandi (S.C. Monte Cimone) 23'39"; 3. Rosa Maria Giacobini (S.C. Fobello) 23'56"; 4. Maria De Tomasi (S.C. Alagna) 24'20".

## CECCONI UNA SPERANZA

**D**opo aver deciso sabato al Rolle di rinviare la disputa della gara riservata ai seniores, i tecnici federali conclusero che almeno gli juniores avrebbero potuto impegnarsi sul trampolino minore, quello più riparato dalle cattive condizioni atmosferiche. Le speranze del nostro salto, agli ordini di De Villa, si diedero quindi battaglia su un terreno non precisamente ideale, anche se in grado di avvicinare i vari specialisti in turni regolari. Mario Cecon, nel quale molti riconoscono l'uomo-del-domani, ha vinto con facilità, balzando a m. 25,5 e totalizzando un discreto punteggio: 206,5. Dopo l'esibizione di Cecon s'intuiva chiaramente che nessun altro suo coetaneo avrebbe potuto fare tanto. Infatti l'unico che riuscì ad avvicinare la prestazione del portacolori del Cai Monti Lussari fu Enzo Dalmolin con punti 200,5. In complesso l'esperimento, primo della stagione, deve ritenersi soddisfacente per le utili indicazioni fornite. Questa la graduatoria finale: 1. Mario Cecon p. 206,5; 2. Enzo Dalmolin p. 200,5; 3. Antonio Aimoni p. 193,2; 4. Bulfuretti p. 161,8; 5. Morandini p. 159,4; 6. Degano p. 142,7; 7. Gabrielli p. 141,7; 8. Giotti p. 130,8; 9. Siega p. 115,6.



PIU' DI 100.000 SCI A-15 SU TUTTE LE PISTE DEL MONDO HANNO PROVATO L'OTTIMA MANOVRABILITA' E L'ECCEZIONALE QUALITA' DI QUESTO SCI METALLICO

**ATTENHOFER**

A. ATTENHOFER S.p.A. - ZURIGO

RAPPRESENTANTE ESCLUSIVO PER L'ITALIA

M. Pessina Via Visconti di Modrone, 38 MILANO - Tel. 780.328

# 50

anniversario

Dal 1911  
la scarpa da sci  
che si impone

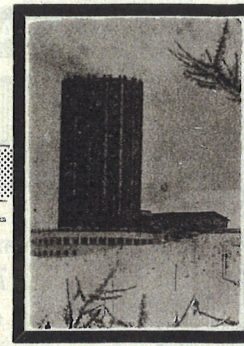
### BARDONECCHIA - JAFFERAU ZONA DIFENSIVA - HORRES - FREGIUSIA - JAFFERAU

Seggiovia	da mt. 1.300 a 2.000	lung. mt. 2.000
Sciovia GIGANTE	» » 2.000 a 2.500	» » 1.650
Sciovia JAFFERAU	» » 2.300 a 2.700	» » 1.250
Sciovia HORRES	» » 1.700 a 1.850	» » 500

Piazzale posteggio 300 automobili a valle. A Fregiusia: Ristoranti e tutti i comforts. Bar Stazione a valle ed alla sciovia Jafferau. TESSERE libera circolazione e TESSERE a punti con andata e ritorno gratuito seggiovia. Facilitazioni a comitive organizzate.

SCUOLA DI SCI E SERVIZI DI PRONTO SOCCORSO. PISTE DA COMPETIZIONE E TURISTICHE, SVILUPPO Km. 28.

Comodità treni (linea Torino - Francia) Rapido Moncenisio (Milano - Lione)



# ANDIAMO A SCIARE

## con NEVE SPORT

**800 LIRE** **300 SALITE GRATIS SU 40 MONTAGNE**

**A** gli abbonati a « Nevesport » viene rilasciata gratuitamente una tessera-concessioni che presentata alle stazioni di partenza degli impianti meccanici di risalita, dà diritto alle agevolazioni previste sul nostro « carnet ». Funivie, seggiovie, skilift: 300 corse gratuite in ben 40 località, aggiungendo a queste facilitazioni numerosissimi buoni-sconto per corse singole e abbonamenti giornalieri.

**Q**uesto « passaporto » è il risultato di una faticosa collaborazione fra le località invernali e il nostro giornale, da undici anni al servizio degli sciatori. La nostra attività ha sempre seguito di pari passo lo sviluppo del turismo invernale, spesso anzi è andata oltre, come forma di propaganda, sul piano giornalistico ed organizzativo. Anno per anno, la graduale espansione del turismo, i progressi delle « città della neve », si sono appunto proiettati nella tessera-concessioni di « Nevesport » che dalla veste modesta del nostro « inverno-zero » si presenta oggi in un formato-gigante.

**L**a nostra tessera-concessioni non è poi la sola forma di collaborazione fra « Nevesport » e gli sportivi della neve. I nostri undici anni di esperienza e di lavoro appassionato e fecondo sono a disposizione di tutti gli sciatori in una vera e propria forma di assistenza, sul piano di una qualificata consulenza tecnica e di un disinteressato appoggio nell'organizzazione di gare o manifestazioni turistiche o comunque attinenti alla nostra attività. Tutto questo vuole anche essere un premio alla fedeltà dei nostri abbonati e un cordiale benvenuto ai nostri nuovi lettori che ci seguiranno attraverso le tappe della stagione invernale 1961-62.

### BARDONECCHIA JAFFERAU

DICEMBRE	ANDATA	●
	RITORNO	●
GENNAIO	ANDATA	●
	RITORNO	●
FEBBRAIO	ANDATA	●
	RITORNO	●
MARZO	ANDATA	●
	RITORNO	●
APRILE	ANDATA	●
	RITORNO	●

Buono per dieci corse gratuite (cinque in salita e cinque in discesa) da usufruirsi nei mesi prestabiliti sulla seggiovia Diteinstra-Freguosa.

Abbonamento giornaliero valido per un numero illimitato di corse su tutti gli impianti di risalita del « Jafferau »: Lire 1.500 anziché Lire 2.000 (feriale) e Lire 1.800 anziché Lire 2.300 (festivo).

### FOPPOLO

Buono per una corsa gratuita sulla seggiovia IV BAITA - MONTEBELLO da usufruire nel corso della stagione invernale 1961-1962.	●
Buono per una corsa gratuita sulla seggiovia IV BAITA - MONTEBELLO da usufruire in FEBBRAIO	●
Buono per una corsa gratuita sulla seggiovia RONCHI - VALGUSSERA da usufruire nel mese di MARZO	●

### CHIOMONTE

DICEMBRE	ANDATA	●
	RITORNO	●
GENNAIO	ANDATA	●
	RITORNO	●
FEBBRAIO	ANDATA	●
	RITORNO	●
MARZO	ANDATA	●
	RITORNO	●
APRILE	ANDATA	●
	RITORNO	●

Buono per dieci corse gratuite (andata e ritorno) da usufruire nei mesi prestabiliti sulla seggiovia Chiomonte - Frai.

Sconto del 15% sul prezzo dei biglietti Chiomonte-Frai e Frai-Plan Mesdi. Abbonamento giorn. Lire 1.700 anziché Lire 2.000.

### SESTRIERE

NOVEMBRE	Skilifts in funzione (a scelta)	●
	Skilifts: BABY - TRE BIALS - CIT ROC - GARNEL - LA PLA - LA MOTTA - Seggiovia CAPRET (a scelta)	●
DICEMBRE	Skilift Seggiovia CAPRET	●
	Skilift GARNEL	●
GENNAIO	Skilift Seggiovia CAPRET	●
	Skilift GARNEL	●
FEBBRAIO	Skilift Seggiovia CAPRET	●
	Skilift GARNEL	●
MARZO	Skilift Seggiovia CAPRET	●
	Skilift GARNEL	●
APRILE	Skilifts: BABY - TRE BIALS - CIT ROC - GARNEL - LA PLA - LA MOTTA - Seggiovia CAPRET (a scelta)	●

Buono per dodici corse gratuite da usufruire nei mesi prestabiliti sugli impianti a fianco segnalati.

### BORMIO

DICEMBRE	Seggiovia LA ROCCA oppure Seggiovia LAGHETTI	●
	Skilift VALBELLA oppure Skilift PARADISO	●
GENNAIO	Seggiovia LA ROCCA oppure Seggiovia LAGHETTI	●
	Skilift VALBELLA oppure Skilift PARADISO	●
FEBBRAIO	Seggiovia LA ROCCA oppure Seggiovia LAGHETTI	●
	Skilift VALBELLA oppure Skilift PARADISO	●
MARZO	Seggiovia LA ROCCA oppure Seggiovia LAGHETTI	●
	Skilift VALBELLA oppure Skilift PARADISO	●
APRILE	Seggiovia LA ROCCA oppure Seggiovia LAGHETTI	●
	Skilift VALBELLA oppure Skilift PARADISO	●

Buono per dieci corse gratuite da usufruire nei mesi prestabiliti sugli impianti a fianco segnalati.

Abbonamento giornaliero valido su tutti gli impianti della FU.S.E.B. (eccetto skilift scuola) Lire 1.500 anziché Lire 2.000. Abbonamento « Week End » (sabato e domenica) Lire 2.500 anziché Lire 3.000.

### COURMAYEUR

DICEMBRE	Skilift PIAN CHERCROUIT	●
	Skilift VAL VENI'	●
GENNAIO	Skilift PIAN CHERCROUIT	●
	Skilift VAL VENI'	●
FEBBRAIO	Skilift PIAN CHERCROUIT	●
	Skilift VAL VENI'	●
MARZO	Skilift PIAN CHERCROUIT	●
	Skilift VAL VENI'	●
APRILE	Skilift PIAN CHERCROUIT	●
	Skilift VAL VENI'	●

Buono per dieci corse gratuite da usufruire nei mesi prestabiliti sugli impianti a fianco segnalati.

### SAN MARTINO DI CASTROZZA

DICEMBRE	Skilift DI PRATO ALLE NASSE	●
	Skilift DELLA TOGNOLA	●
GENNAIO	Seggiovia PONTE FOSSE-PUNTA ROLLE	●
	Skilift DI PRATO ALLE NASSE	●
FEBBRAIO	Skilift DELLA TOGNOLA	●
	Seggiovia PONTE FOSSE-PUNTA ROLLE	●
MARZO	Skilift DI PRATO ALLE NASSE	●
	Skilift DELLA TOGNOLA	●
APRILE	Seggiovia PONTE FOSSE-PUNTA ROLLE	●
	Skilift DI PRATO ALLE NASSE	●

Buono per quindici corse gratuite da usufruire nei mesi prestabiliti, sugli impianti a fianco segnalati.

### PRALY-GHIGO

DICEMBRE	Seggiovia MALZAT	●
	Seggiovia MALZAT	●
GENNAIO	Sciovia ALPET BRIC ROND	●
	Sciovia baby GHIGO	●
FEBBRAIO	Sciovia baby MALZAT	●
	Seggiovia MALZAT	●
MARZO	Sciovia ALPET BRIC ROND	●
	Sciovia baby GHIGO	●
APRILE	Sciovia baby MALZAT	●
	Seggiovia MALZAT	●

Buono per diciassette corse gratuite da usufruire nei mesi prestabiliti sugli impianti a fianco segnalati.

### BARDONECCHIA COLOMION

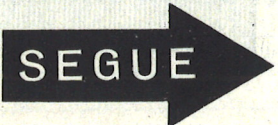
DICEMBRE	Skilift PIAN DEL SOLE	●
GENNAIO	Skilift COLOMION	●
FEBBRAIO	Skilift SMITH-PIAN DEL SOLE	●
MARZO	Seggiovia SMITH-PIAN DEL SOLE	●
APRILE	Skilift COLOMION	●

Buono per cinque corse gratuite da usufruire nei mesi prestabiliti sugli impianti a fianco segnalati.

Abbonamento giornaliero valido per un numero illimitato di risalite su tutti gli impianti del Colomion Lire 2.000 anziché Lire 2.300. Sconto del 20% sul costo delle corse singole.

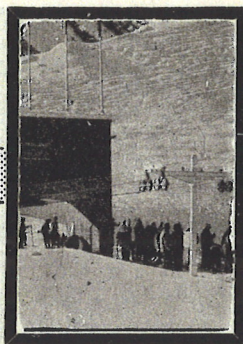
### BIELMONTE

Buono per una corsa gratuita sulla seggiovia BIELMONTE - MONTE MARCA	●
Buono per una corsa gratuita sullo skilift SELLA DI MONTE MARCA - MONTE CERCHIO	●
Buono per una corsa gratuita sullo skilift MONTE MARCA - BUCA DI FORNO	●



SEGUITO DA PAGINA 7

Lo schema delle pagine 7, 8 e 9 riporta le concessioni che il nostro giornale offre agli abbonati. Esaminatelo attentamente: vi accorgete da buoni amministratori di voi stessi che vi occorre un abbonamento a Nevesport. Nel vostro interesse sottoscrivete oggi stesso compilando l'acclusa cedola di commissione.



**MACUGNAGA**

s.r.l. Seggiovie di MACUGNAGA

Buono per dieci corse gratuite da usufruire nei mesi prestabiliti sugli impianti a fianco segnalati	DICEMBRE	Skilift WENGWALD	●
	GENNAIO	Skilift BURKY I	●
		Skilift BURKY II	●
	FEBBRAIO	Skilift BURKY I	●
		Skilift BURKY II	●
	MARZO	Skilift BURKY I	●
		Skilift BURKY II	●
	APRILE	Skilift WENGWALD	●

Abbonamento giornaliero valido su tutti gli impianti meccanici di risalita della s.r.l. Seggiovie di Macugnaga Lire 1.300 anziché Lire 1.700. Abbonamento fine settimana (sabato e domenica) Lire 2.300 anziché Lire 2.700.

**CANAZEI**

Buono per dieci corse gratuite da usufruire nei mesi prestabiliti sull'impianto di risalita a fianco segnalato.	DICEMBRE	Sciovia PECOL - COSTABELLA	●
	GENNAIO	Sciovia PECOL - COSTABELLA	●
	FEBBRAIO	Sciovia PECOL - COSTABELLA	●
	MARZO	Sciovia PECOL - COSTABELLA	●
	APRILE	Sciovia PECOL - COSTABELLA	●

Sconto 20 % sulle tessere d'abbonamento a dieci risalite.

**ALA DI STURA**

Buono per dieci corse gratuite da usufruire nei mesi prestabiliti, sugli impianti a fianco segnalati	DICEMBRE	Seggiovie FABBRICA - BELFE'	●
	GENNAIO	Sciovia BELFE' - KARFEN	●
		Seggiovie FABBRICA - BELFE'	●
	FEBBRAIO	Sciovia BELFE' - KARFEN	●
		Seggiovie FABBRICA - BELFE'	●
	MARZO	Sciovia BELFE' - KARFEN	●
		Seggiovie FABBRICA - BELFE'	●
	APRILE	Sciovia BELFE' - KARFEN	●
		Seggiovie FABBRICA - BELFE'	●

Abbonamento giornaliero valido su tutti gli impianti di risalita della S.A.D.I.S. Lire 1.700 anziché Lire 2.000.

# ANDIAMO A SCIA

● Riceverete dietro versamento di sole 800 lire ● Subito in omaggio la tessera concessioni ● Regolarmente da novembre ad aprile il settimanale Nevesport la più qualificata pubblicazione di sport e turismo invernale ● Gli abbonamenti si ricevono anche nei nostri uffici di Milano in Via Crema 15; presso i negozi di articoli Sportivi, gli Sci Club.

**PILA**

Sconto del 20 % sulle tariffe Seggiovie PILA - CHAMOLE' Sciovia DELLA NOUVA

**CERVINIA**  
CERVINO S.p.A.

Buono per dieci corse gratuite da usufruire nei mesi prestabiliti sugli impianti a fianco segnalati.	DICEMBRE	Skilift BARDONEY	●
	GENNAIO	Skilift PLAN TORRETTE	●
		Skilift ROCCE NERE	●
	FEBBRAIO	Skilift CRISTALLO	●
		Skilift PLAN TORRETTE	●
	MARZO	Skilift ROCCE NERE	●
		Skilift GIOMEIN	●
	APRILE	Skilift PLAN TORRETTE	●
		Skilift ROCCE NERE	●

**APRICA**

Su tutti gli impianti di risalita della Società Industrie Turistiche Aprica: sconto del 10 % (validità 1 dicembre-30 marzo).

**CERVINIA**  
Skilift CHAPELLETTE

Buono per una corsa gratuita sullo skilift CHAPELLETTE (I tronco)	●
Buono per una corsa gratuita sullo skilift CHAPELLETTE (II tronco)	●
Sconto 50% sul prezzo di ogni risalita.	

**PIAN DELLE BETULLE**

Buono per dieci corse gratuite da usufruire nei mesi prestabiliti sugli impianti a fianco segnalati	DICEMBRE	Skilift « A »	●
	GENNAIO	Skilift « B »	●
		Skilift « A »	●
	FEBBRAIO	Skilift « B »	●
		Skilift « A »	●
	MARZO	Skilift « B »	●
		Skilift « A »	●
	APRILE	Skilift « A »	●
		Skilift « B »	●

**S. CATERINA VALFURVA**

Buono per cinque corse gratuite da usufruire nei mesi prestabiliti sull'impianto di risalita a fianco segnalato (sull'impianto di risalita del Ministero dei Trasporti).	DICEMBRE	Seggio-sciovia PLAGHERA	●
	GENNAIO	Seggio-sciovia PLAGHERA	●
	FEBBRAIO	Seggio-sciovia PLAGHERA	●
	MARZO	Seggio-sciovia PLAGHERA	●
	APRILE	Seggio-sciovia PLAGHERA	●

Abbonamento giornaliero valido per un numero illimitato di corse sulla seggio-sciovia Plaghera Lire 1.300 anziché Lire 1.800.

**VALTOURNANCHE**

Buono per due corse gratuite da usufruire sulla Seggiovie VALTOURNANCHE - CHAMPLEVE

**CASPOGGIO**

Buono per otto corse gratuite da usufruire nei mesi prestabiliti sugli impianti a fianco segnalati.	DICEMBRE	Seggiovie CASPOGGIO - SANT'ANTONIO	●
	GENNAIO	Skilift SANT'ANTONIO - CRAPADEI	●
		Seggiovie CASPOGGIO - SANT'ANTONIO	●
	FEBBRAIO	Skilift SANT'ANTONIO - CRAPADEI	●
		Seggiovie CASPOGGIO - SANT'ANTONIO	●
	MARZO	Skilift SANT'ANTONIO - CRAPADEI	●
		Seggiovie CASPOGGIO - SANT'ANTONIO	●

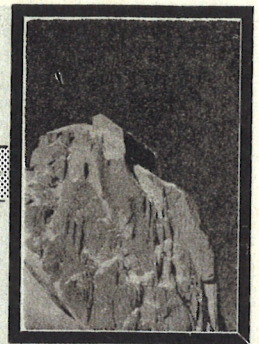
Abbonamento giornaliero valido su tutti gli impianti di risalita della S.p.A. Trasporti Aerei di Caspoggio Lire 1.300 anziché Lire 1.800.

**RECOARO MILLE**

Buono per tre corse gratuite da usufruire sugli impianti di risalita a fianco segnalati.	Sciovia SENEBELE	●
	Sciovia CIMA TUNCHE	●
	Sciovia SCUOLA	●

Sconto 20% sui biglietti della seggiovia Recoaro Mille, della sciovia Senebele, della Sciovia Cima Tunche e della sciovia Scuola.





**MONTE DELLA LUNA**

DICEMBRE	Seggiovia SAGNALONGA - COL BERGIA	●
	Skilift DEL CLOT	●
GENNAIO	Seggiovia SAGNALONGA - COL BERGIA	●
	Skilift DEL CLOT	●
FEBBRAIO	Seggiovia SAGNALONGA - COL BERGIA	●
	Skilift DEL CLOT	●
MARZO	Seggiovia SAGNALONGA - COL BERGIA	●
	Skilift DEL CLOT	●
APRILE	Seggiovia SAGNALONGA - COL BERGIA	●
	Skilift DEL CLOT	●

**MACUGNAGA**  
S. MAURIZIO S.p.A.

DICEMBRE	Funivia MACUGNAGA - ALPE BILL	●
GENNAIO	Funivia MACUGNAGA - ALPE BILL	●
FEBBRAIO	Funivia MACUGNAGA - ALPE BILL	●
MARZO	Funivia MACUGNAGA - ALPE BILL	●
APRILE	Funivia MACUGNAGA - ALPE BILL	●

**CRISSOLO**

DICEMBRE	Seggiovia MONVISO	●
	Sciovia GRANERO	●
	Sciovia VISOLOTTO	●
GENNAIO	Seggiovia MONVISO	●
	Sciovia GRANERO	●
	Sciovia VISOLOTTO	●
FEBBRAIO	Seggiovia MONVISO	●
	Sciovia GRANERO	●
	Sciovia VISOLOTTO	●
MARZO	Seggiovia MONVISO	●
	Sciovia GRANERO	●
	Sciovia VISOLOTTO	●
APRILE	Seggiovia MONVISO	●
	Sciovia GRANERO	●
	Sciovia VISOLOTTO	●

**CHAMPOLUC**

DICEMBRE	Funivia CHAMPOLUC-CREST	●
	Sciovia CREFOURNE'	●
GENNAIO	Funivia CHAMPOLUC-CREST	●
	Sciovia CREFOURNE'	●
FEBBRAIO	Funivia CHAMPOLUC-CREST	●
	Sciovia CREFOURNE'	●
MARZO	Funivia CHAMPOLUC-CREST	●
	Sciovia CREFOURNE'	●
APRILE	Funivia CHAMPOLUC-CREST	●
	Sciovia CREFOURNE'	●

**PONTEDILEGNO**

DICEMBRE	Seggiovia CORNO D'AOLA	●
	Sciovia del SERODINE	●
	Sciovia dell'ANGELO	●
GENNAIO	Sciovia del SERODINE	●
	Sciovia dell'ANGELO	●
FEBBRAIO	Seggiovia CORNO D'AOLA	●
	Sciovia del SERODINE	●
	Sciovia dell'ANGELO	●
MARZO	Sciovia del SERODINE	●
	Sciovia dell'ANGELO	●
APRILE	Sciovia del SERODINE	●
	Sciovia dell'ANGELO	●

Abbonamento giornaliero valido su tutti gli impianti di risalita della S.p.A. Funivia del Monte della Luna Lire 1.400 anziché Lire 1.600

Abbonamento giornaliero valido per un numero illimitato di risalite sulla Funivia Macugnaga-Alpe Bill e sullo skilift Jeiny Lire 1.300 anziché Lire 1.500.

Sconto del 10% sul prezzo dell'abbonamento giornaliero, valido su tutti gli impianti di risalita della S.I.T.A.P.E.M.

Sconto del 20% sulla funivia CHAMPOLUC-CREST e del 15% sulla sciovia CREFOURNE' Abbonamento giornaliero Lire 1.800 anziché Lire 2.300.

Abbonamento giornaliero valido su tutti gli impianti di risalita della S.I.T. Lire 1.400 anziché Lire 1.900. Abbonamento valido per due giorni consecutivi su tutti gli impianti di risalita della S.I.T. (salvo periodo 25-12-61/8-1-62) Lire 2.400 anziché Lire 2.900.

# RE con NEVESPORT

**LA THUILE**

DICEMBRE	●
GENNAIO	●
FEBBRAIO	●
MARZO	●
APRILE	●

**COGNE**

DICEMBRE	●
GENNAIO	●
FEBBRAIO	●
MARZO	●

**BONDONE**

Seggiovia VANEZE - VASON  
Sconto del 25% sulle tariffe in vigore (Salita: Lire 180 anziché Lire 250)

**PILA**

DICEMBRE	Funivia LES FLEURS-PILA	●
GENNAIO	Funivia LES FLEURS-PILA	●
FEBBRAIO	Funivia LES FLEURS-PILA	●
MARZO	Funivia LES FLEURS-PILA	●
APRILE	Funivia LES FLEURS-PILA	●

Sconti particolari sul prezzo dei biglietti e dei tesserini della funivia Aosta-Les Fleurs e Les Fleurs-Pila.

**MERA**

Buono per due corse gratuite sugli skilift in funzione (a scelta)  
Sconto 10% sul prezzo d'acquisto degli abbonamenti giornalieri

**GRESSONEY S. JEAN**

DICEMBRE	ANDATA	●
	RITORNO	●
GENNAIO	ANDATA	●
	RITORNO	●
FEBBRAIO	ANDATA	●
	RITORNO	●
MARZO	ANDATA	●
	RITORNO	●
APRILE	ANDATA	●
	RITORNO	●

**OROPA MONTE CAMINO**

DICEMBRE	●
GENNAIO	●
FEBBRAIO	●
MARZO	●
APRILE	●

**ANDALO**

Sconto del 20% sulle tariffe dei seguenti mezzi meccanici di risalita:  
Telecabina Andalo - Malga Terlago  
Telecabina Malga Terlago - Paganella

**GRESSONEY LA TRINITE'**

DICEMBRE	Skilift BEDEMIE	●
	Skilift BEDEMIE	●
	Skilift BEDEMIE	●
	Seggiovia di PUNTA JOLANDA	●
	Skilift BEDEMIE	●
GENNAIO	Skilift BEDEMIE	●
	Seggiovia di PUNTA JOLANDA	●
	Skilift BEDEMIE	●
FEBBRAIO	Skilift BEDEMIE	●
	Skilift BEDEMIE	●
	Skilift BEDEMIE	●
	Skilift BEDEMIE	●
MARZO	Skilift BEDEMIE	●
	Skilift BEDEMIE	●
	Skilift BEDEMIE	●
APRILE	Seggiovia di PUNTA JOLANDA	●
	Skilift BEDEMIE	●
	Skilift BEDEMIE	●

**ALAGNA**

Buono per una corsa gratuita sulla seggiovia OTRO - BELVEDERE  
Bueno per una corsa gratuita sulla sciovia BELVEDERE - TORRU

**MACUGNAGA**  
Skilift TAMBACH e RONCO

DICEMBRE	Skilift TAMBACH	●
	Skilift RONCO	●
GENNAIO	Skilift TAMBACH	●
	Skilift RONCO	●
FEBBRAIO	Skilift TAMBACH	●
	Skilift RONCO	●
MARZO	Skilift TAMBACH	●
	Skilift RONCO	●
APRILE	Skilift TAMBACH	●
	Skilift RONCO	●

**LIZZOLA**

DICEMBRE	Sciovia LIZZOLA	●
GENNAIO	Sciovia LIZZOLA	●
FEBBRAIO	Sciovia LIZZOLA	●
MARZO	Sciovia LIZZOLA	●
APRILE	Sciovia LIZZOLA	●

Sconto del 15% sull'acquisto del tesserino - Tessera giornaliera di libera circolazione Lire 900.



## L'orgoglio di Schranz

Servizio speciale di KARL FISCHER

**C**arl Schranz aveva giurato a se stesso: « Quest'anno devo far vedere chi sono. Co quest'anno, o mai più ». Quindi ha iniziato ad allenarsi con insolita foga, suscitando meraviglia nel proprio « clan » dove tutti guardavano a Gerhard Nanning e quasi si erano dimenticati di lui, di Karl, che solo due anni fa i tecnici del suo Paese consideravano come l'unico successore del grande Toni Sailer. Schranz però, cui l'orgoglio non fa certo difetto, ha voluto dare una dimostrazione di volontà e di coraggio.

E' ritornato in piena forma e con la brillante condizione ha ritrovato la soddisfazione della vittoria. E' accaduto a Linz, nella prima uscita dello squadrone diretto da Sepp Selzberger. Karl Schranz ha nettamente dominato i compagni-avversari, confermandosi come il più dotato. Il « ritorno » di colui che fu una grande speranza era nell'aria. Selzberger aveva intuito che il suo allievo prediletto stava prepa-

rando qualcosa di grosso. L'incidente occorso al rivale Nanning ha certamente accelerato i tempi. Karl Schranz vuole assolutamente il primo posto nella squadra. Per ora ha dimostrato di meritarlo.

Frattanto in campo femminile si è registrato un altro graditissimo ritorno. Quello di Erika Netzer, anch'essa vittoriosa a Linz. La Netzer ha dato l'impressione di aver notevolmente affinato la propria tecnica. Al coraggio che l'aveva contraddistinta nelle più importanti competizioni internazionali, ha ora aggiunto una maggiore sicurezza d'azione ed una più completa preparazione atletica che dovrebbero consentirle in futuro di realizzare tutti i suoi sogni.

FONDO

di MARIO  
FACCHIN

## IL NORD SI INCHINA A STEINER

**C**ome aveva annunciato sin dal giorno della partenza per la Svezia, Bengt Nilsson ha provato i suoi uomini contro i grandi specialisti del Nord. Il tecnico azzurro ha portato gli italiani da Volodalen a Storhogen, un piccolo paese che dista da Stoccolma circa trecento chilometri. E qui, in questa lontana località, per la prima volta nella stagione, l'Italia ha conseguito uno splendido successo grazie a Giuseppe Steiner, brillante vincitore al termine di quindici lunghi chilometri. La grande affermazione degli italiani è stata completata dal secondo posto ottenuto da Giulio De Florian, giunto con un distacco di 25" dal vincitore.

### UNICO ASSENTE

Bengt Nilsson aveva schierato undici dei dodici fondisti a sua disposizione: unico assente Martini, vittima di una leggera indisposizione proprio alla vigilia della difficile competizione. La vittoria dei nostri ragazzi assume particolare rilievo perché ottenuta su due dei più apprezzati fondisti svedesi: Ragnar Persson e Melker Risberg, due « nordici » che lo scorso anno si misero in luce nella « classica » di Holmenkollen dove conquistarono rispettivamente il quinto e sesto posto. In questa occasione Persson si è classificato terzo e il suo connazionale quarto.

### IL CASO DE DORIGO

Il significato di questa affermazione azzurra è di grande portata, in quanto testimonia dell'attuale felice situazione in cui si trova il fondismo italiano in campo internazionale. I progressi raggiunti in questi ultimi anni dagli azzurri consentono di guardare con serenità al futuro ed in particolare ai campionati mondiali previsti a Zakopane nel prossimo mese di febbraio. E' chiaro infatti che l'Italia ha ormai assunto un ruolo di preminenza e che possiede gli uomini e i programmi adatti per conservarlo a lungo. Non dimentichiamo infatti che proprio a Storhogen le soddisfazioni maggiori ci sono state procurate dai giovani: Mario Bacher e Guido Della Mea, la nouvelle vague del fondismo azzurro, hanno brillantemente retto il confronto. Bacher ha ottenuto la settima posizione, Della Mea la dodicesima.

Chi invece è rimasto al disotto del normale rendimento è Marcello De Do-

rigio, giunto sedicesimo. Comunque il « caso De Dorigo » non preoccupa eccessivamente i tecnici, in quanto è risaputo che l'atleta deve recuperare un anno di assenza dalle più importanti prove internazionali e quindi abbisogna di cure più intense.

Questa la classifica finale della gara: 1. Giuseppe Steiner che copre i km. 15 in 1.01'42"; 2. Giulio De Florian 1.02'07"; 3. Ragnar Persson 1.02'38"; 4. Melker Risberg 1.03'06"; 5. Stella 1.03'08"; 6. Schenatti 1.04'15"; 7. Bacher 1.04'28"; 8. Maier e Svensson 1.04'34"; 10. Dibona 1.05'10"; 11. Manfredi; 12. Della Mea; 16. De Dorigo.

**NILSSON  
È  
FELICE**

**T**agliato il traguardo Giuseppe Steiner cercò l'abbraccio di Bengt Nilsson. Il tecnico gli strinse vigorosamente la mano. Poi gli gridò un « bravo » e corse ancora verso il punto dov'era situato l'arrivo. A controllare i tempi e ad accogliere gli altri azzurri. Ci stette fino a quando giunse l'ultimo, Marcello De Dorigo.

Allora, solo allora, Nilsson si dedicò completamente alle interviste. « Ero sicuro — disse — che gli italiani avrebbero dominato la gara. Sapevo delle loro ottime condizioni. Era logico che vincessero. Nessuna esaltazione quindi. Adesso torneremo a Volodalen perché il lavoro da svolgere è molto impegnativo. Ci rivedremo tra una settimana ».

E dopo aver rapidamente salutato se ne andò di fretta verso i suoi ragazzi.

# MACUGNAGA - S. MAURIZIO

• FUNIVIA STAFFA - ALPE BILL • SKILIFT JEINI

ORGANIZZAZIONE GARE - FACILITAZIONI PER COMITIVE

Informazioni: S. Maurizio S.p.A. - Piazza Garibaldi 1 Busto Arsizio (Varese)

# IL FESTIVAL DEI BAMBINI AL TROFEO DELLE NEVI

Il grande appuntamento fra lo Sci Club Ferrero ed i ragazzi sciatori di tutta Italia è per il giorno di Santo Stefano, quando sulle piste di Macugnaga, di Cervinia e di Pontedilegno andranno in scena i primi tre raduni del Trofeo delle Nevi che, dopo un complesso di quindici gare di qualificazione, si concluderà l'8 aprile al Sestriere. Ormai dunque, siamo in pieno clima di vigilia. Il « carnet » delle iscrizioni alle prime tre gare del 26 dicembre, pervenute al nostro giornale, è affollato di piccoli campioni, pronti a misurarsi uno contro l'altro, proprio come nelle gare vere, sul filo dei decimi di secondo per conquistare al traguardo uno di quei primi cinque posti che spalancheranno la porta alla finalissima. Ed anche a Pontedilegno, a Macugnaga ed a Cervinia ogni cosa, sin nei minimi particolari, è stata approntata per ospitare nel miglior modo la manifestazione.

## UN ESPERIMENTO CORAGGIOSO

E' un coraggioso esperimento quello dello Sci Club Ferrero intenzionato fra un anno a realizzare, sulla scorta dei risultati del suo Trofeo delle Nevi un progetto ancora più grande, addirittura una città dei ragazzi, una vera Disneyland invernale. Nel frattempo, andrà in porto questa prima manifestazione che, sia per la sua formula, sia per la meticolosità dell'organizzatore, non ha proprio nulla da invidiare ai tornei dei grandi.

● Ricordiamo che il Trofeo delle Nevi è riservato ai ragazzi dai sei ai quattordici anni, inquadrati nelle presenti categorie: atleti di prima classe (dai sei ai nove anni); atleti di seconda classe (dai nove agli undici anni); atleti di terza classe (dagli undici ai quattordici anni).

## COME CI SI ISCRIVE

● Le iscrizioni, senza alcuna formalità, vanno inviate a « Nevesport » - Trofeo delle Nevi - Via Crema 15 - Milano (Tel. 598.546).

● Ai vincitori di ogni gara per ogni singola classe verranno assegnati la Coppa delle Nevi Ferrero, la Coppa Sport Club Ferrero, e la Coppa Supersport dei ragazzi. A tutti i concorrenti la famosa Casa dolciana torinese invierà una selezione dei propri prodotti.

● Ecco il calendario del primo Trofeo delle Nevi. Prove di qualificazione: 26 dicembre a Macugnaga, Cervinia e Pontedilegno; 31 dicembre a Caspoggio ed a Gressoney La Trinité; 2 gennaio a Pian delle Betulle; 7 gennaio a Bormio ed al Sestriere; 21 gennaio a Madonna di Campiglio; 18 febbraio a Bardonecchia ed al Terminillo; 25 febbraio all'Abetone; 19 marzo a La Thuille; 25 marzo a San Martino di Castrozza; 1° aprile a Chiomonte. Finale: 8 aprile al Sestriere.

☆☆☆☆☆☆☆☆☆☆☆☆☆☆☆☆☆☆☆☆

## PICCOLE FRECCIE AL SESTRIERE

Sotto l'egida della Ditta Martini di Torino nei giorni 29 Dicembre e 2 Gennaio avrà luogo il Campionato Piccole Freccie del Sestriere, gara combinata riservata ai ragazzi e bambini di ambo i sessi ospiti del Sestriere, con classifiche separate per categorie di età e di sesso. Con gli stessi criteri verrà compilata a parte una classifica per valligiani. Il Campionato si disputerà su due prove: 29 Dicembre 1961 - Prova di slalom gigante. 2 Gennaio 1962 - Prova di discesa libera.

● Iscrizioni - Le iscrizioni si effettueranno presso la Segreteria dello Sci Club Sestriere (tel. 7018). La chiusura delle iscrizioni avverrà improvvisamente alle ore 17 del giorno precedente ogni gara.

● Categorie - Ai fini della classifica e dei premi per le due singole prove i concorrenti saranno suddivisi in 3 categorie miste maschili e femminili: 1° Categoria: nati nel 1954-1955 e seguenti; 2° Categoria: nati nel 1951-1952-1953; 3° Categoria: nati nel 1948-1949-1950.

● Per l'assegnazione del titolo di « Campione delle Piccole Freccie del Sestriere » verrà stesa una classifica combinata delle due prove, per somma di tempi, con le seguenti categorie Cittadini e Valligiani - Maschile e Femminile: Categoria « Biberons » nati nel 1959 e seguenti; 1° Categoria: nati nel 1954 e 1955; 2° Categoria: nati nel 1952 e 1953; 3° Categoria: nati nel 1950 e 1951; 4° Categoria: nati nel 1948 e 1949.

● Percorsi di Gara - I concorrenti gareggeranno su 2 tracciati di gara diversi per dislivello e difficoltà, il primo riservato alla 1° Categoria, il secondo alla 2° e 3°.

● Premi - Verranno premiati i primi 3 classificati di ogni categoria cittadini nelle singole prove del 29 Dicembre e 2 Gennaio.

● Premiazioni - La premiazione della gara del 29 Dicembre verrà effettuata il giorno stesso alle ore 17.30 presso il Tea Room « La Genzianella ». La premiazione della gara del 2 Gennaio e del Campionato Piccole Freccie del Sestriere verrà effettuata nella serata stessa alle ore 21 all'Albergo Duchi d'Aosta.

☆☆☆☆☆☆☆☆☆☆☆☆☆☆☆☆☆☆☆☆



arco pubblicità - Is 9

*Leo Gasperl*

firma

I TESSUTI DELLA NEVE

# Scotland®



collezione di splendidi tessuti di incomparabile stile per l'abbigliamento sportivo

IN LANA E **nylon**

\* È IL MARCHIO CHE GARANTISCE L'AUTENTICITÀ DEI TESSUTI DELLA SCOTLAND

**Devil Rosso**  
ha vinto la discesa del **Kandahar 1961**  
Campione d'Italia

# COME SCIANO GLI ITALIANI

**Ecco la quinta puntata in edizione integrale del testo unico dei maestri delle scuole**

**nazionali: «Progressione tecnico-didattica per l'insegnamento dello sci in Italia».**

**IIIª SEZIONE**

**ⓐ Passo di giro e passo di pattinaggio.**

**Passo di giro** - Inizio: dalla posizione base di discesa in linea di massima pendenza o in diagonale verso monte.

**Esecuzione:** (per es. a destra). Sollevare lo sci destro all'altezza del polpaccio sinistro, rendendo appoggio sullo spigolo interno dello sci flettere la caviglia e il ginocchio sinistro. Portare di lato nella posizione voluta lo sci destro leggermente sullo spigolo a monte caricandolo di tutto il peso del corpo mediante un accenno rotativo ed effettuare la contemporanea distensione della gamba sinistra. Distendersi riunendo lo sci sinistro a quello destro: le braccia seguono il movimento delle spalle.

**Passo di pattinaggio** - Inizio: dalla posizione base in linea di massima pendenza.

**Esecuzione:** portando il peso del corpo sullo sci destro sollevare lo sci sinistro e divaricarlo contemporaneamente la punta per appoggiarlo divergente e piatto sulla neve. Caricarlo con slancio facendolo scivolare sullo spigolo interno mediante rapida distensione della gamba destra. Durante la scivolata, posizione avanzata del corpo, sollevare lo sci destro mantenendolo all'altezza del polpaccio sinistro quindi, divaricandolo verso l'esterno, proseguire nell'azione.

**ⓑ Cristiania a valle con apertura a monte** - Preparatorio: curva stemmata.

**Inizio:** dalla posizione di discesa diagonale.

**Esecuzione:** portare tutto il peso sullo sci a valle, divaricare lo sci a mon-

te con contemporaneo, lieve, indietreggiamento della spalla corrispondente, flessione, e con energica distensione della gamba a valle, spostare il peso sullo sci esterno tenuto piatto. Contemporaneamente riunire lo sci interno a quello esterno avanzandolo; effettuare una continua pressione sui talloni verso l'esterno e riprendere gradatamente gli spigoli inclinando e rivolgendo il busto verso valle (bloccaggio). Volendo invece proseguire in linea diagonale, raggiunta la direzione voluta, riprendere la posizione base.

**Esercizi preparatori**

a) Discesa su leggero pendio con flessione di caviglie e ginocchia e contemporaneo, alternato appoggio di bastoncino tra spatola ed attacco.

b) Cristiania a monte con successivi bloccaggi di spigoli.

**ⓒ Cristiania a valle a sci paralleli.**

(Premessa: si consiglia di effettuare, per ragioni di facilità, prima del cristiania a valle un cristiania verso monte).

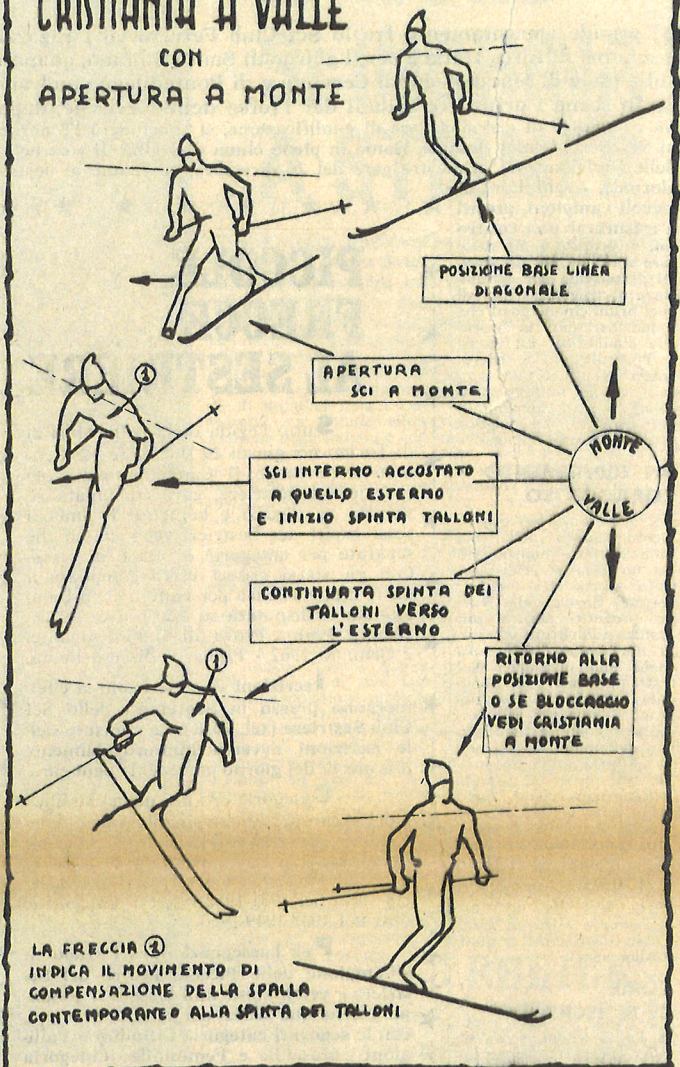
**Inizio:** dalla marcata presa di spigoli del cristiania precedente.

**Esecuzione:** dalla presa di spigoli del cristiania a monte precedente, con distensione e rimessa a piatto degli sci, spingere i talloni verso l'esterno e passare il peso sullo sci esterno; riprendere gli spigoli e avanzare lo sci interno; graduale flessione e pressione continua dei talloni e inclinazione del busto verso l'esterno della curva; alla fine del cristiania effettuare una accentuata e rapida presa di spigoli necessaria all'esecuzione del cristiania successivo. Volendo invece arrestarsi, effettuare un bloccaggio accentuato.

**ⓓ Serpentina.**

Come per il cristiania a valle a sci paralleli (ma aggiungere il raggio di curva) la velocità è minore e i movimenti, in particolare il bloccaggio, più accentuati.

**CRISTIANIA A VALLE CON APERTURA A MONTE**

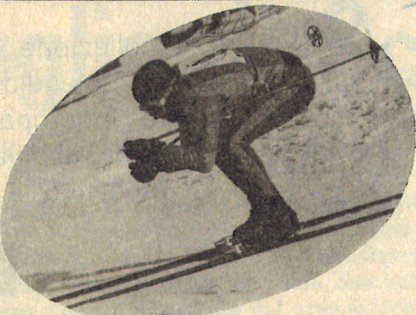


**lo "STARTIUM"**

E' IL NUOVO METALLO DEGLI

**ALLAIS 60**

La tecnica a « UOVO » che ha dato agli atleti francesi i più straordinari successi del dopoguerra, è stata resa possibile dai nuovi sci della ROSSIGNOL.



**ALLAIS 60 E FIBERGLASS J. VUARNET**

Allais 60, mod. Touriste Combination L. 68.000  
Allais 60, mod. Slalom Geant e Discesa L. 73.000  
Fiberglass J. Vuarnet L. 70.000

l'unico sci al mondo ad alveoli interni ottenuto a pressioni variabili - interamente in plastica

Su tutti i modelli, LAMINE CARRÉS CACHEES ORIGINALI, in un sol pezzo, soletta SUPER NALTENE H. - Garanzia gratuita per un anno, sostituzione immediata dello sci rotto.

in vendita nei migliori negozi d'Italia

**BORMIO 1961-62**

- PIÙ SEGGIOVIE
- PIÙ SCIOVIE
- PIÙ DISCESE
- PIÙ ALBERGHI

➤ **PER VOI**

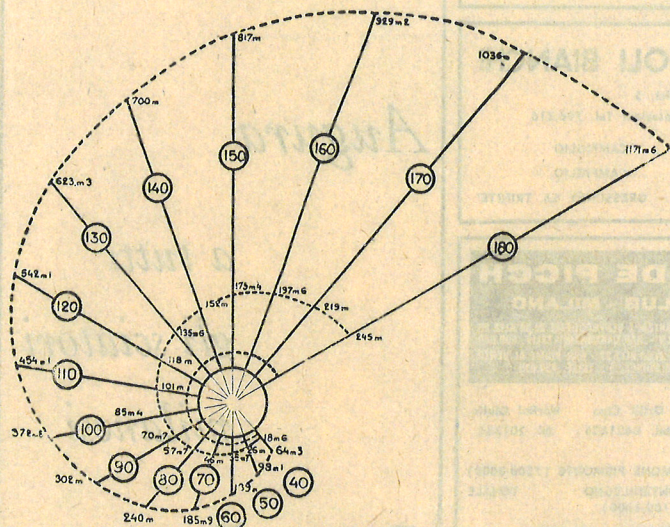
**ABBIGLIAMENTO DA SCI • ABBIGLIAMENTO DA SCI • ABBIGLIAMENTO DA SCI**



**SCI • ABBIGLIAMENTO DA SCI • ABBIGLIAMENTO DA SCI • ABBIGLIAMENTO DA**

**NOVITA' IN VETRINA**

**SUL GHIACCIO CON LA « LUMACA »**



**E'** noto come la neve, il ghiaccio e la nebbia siano i peggiori nemici degli automobilisti in marcia sulle impervie strade invernali. I tecnici che si occupano di questi problemi hanno risolto il più importante, quello dell'arresto sulle strade ghiacciate, con una tabella, graficamente a forma di « lumaca », che calcola appunto le « distanze d'arresto » in rapporto alla velocità cui è soggetta la macchina nel momento in cui si comincia a schiacciare il pedale del freno. Nel disegno della « lumaca » riprodotto qui sopra le velocità-limite sono quelle indicate nei circolini. La prima, la più vicina al centro della « lumaca » dà una idea della distanza che l'automobilista percorre nello spazio di tempo (valutato per convenzione nella misura di 3/4 di secondo) che intercorre dall'attimo in cui decide di bloccare i freni al bloccaggio effettivo. La convenzione è corrispondente ai 3/4 della ve-

locità in metri-secondi al momento in cui si preme il pedale del freno.

**SECONDA E TERZA SPIRALE**

La seconda spirale dà uno schema delle « distanze d'arresto » realizzabili nelle migliori condizioni meccaniche ed esterne, vale a dire con la disponibilità di un buon sistema di frenaggio (ben regolato) praticato su una superficie stradale « normale ».

La terza spirale, quella che più delle altre deve interessare gli automobilisti in questa stagione, riproduce la « tavola » delle distanze d'arresto provocate da una superficie stradale ghiacciata.

Se le migliori condizioni (meccaniche ed esterne) permettono una decelerazione di 6 m/s sulla media, la superficie ghiacciata riduce tale decelerazione almeno di 1/5. In altri termini la distanza d'arresto è praticamente quadruplicata. A 100 chilometri all'ora per esempio, la distanza d'arresto pari a 85 metri nelle condizioni migliori, si trasforma in ragione di 372 metri nelle condizioni « peggiori ».

**PIU' SICURE LE CATENE**

Abbiamo detto che, a parte il problema del ghiaccio, risolto dunque con la « lumaca », pericolosi ostacoli alla marcia invernale sono altresì la neve e la nebbia. Ora, per quanto riguarda quest'ultima, è consigliabile premunire l'automobile di un sistema di fari antinebbia fissi ed eventualmente di un faro a manovra.

Per combattere la neve, e quindi anche le difficoltà di marcia su strade ghiacciate, quando non sia sufficiente l'impiego di pneumatici a cubetti, è assolutamente indispensabile l'uso delle catene. Le qualità più importanti di queste sono la robustezza e la facilità di montaggio e smontaggio.

**UNA SEGGIOVIA DAL CIUK AI LAGHETTI**

Una nuova seggiovia costruita a Bormio nel corso dei mesi estivi ed autunnali è stata collaudata felicemente giovedì scorso dalla Commissione del Ministero dei Trasporti. L'impianto, realizzato per conto della F.U.S.E.B. dalla Ditta Fratelli Marchisio di Torino è uno dei più moderni oggi installati sulle nostre alpi. Alla velocità standard di due metri al secondo trasporta dal « Ciuk » ai « Laghetti » 360 persone-ora, il massimo consentito dalle vigenti leggi per impianti del genere. Con la realizzazione di quest'opera, che si affianca alla già ricca serie di impianti esistenti, gli sciatori potranno meglio sfruttare i vasti campi di neve della zona Laghetti, sempre abbondantemente innevati nel periodo novembre, aprile.



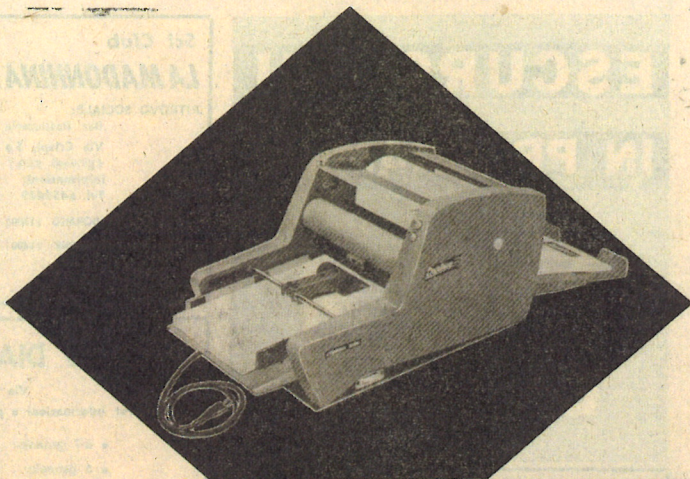
Anche la Valmalenco si sta attrezzando con impianti di altissimo valore turistico. Oltre agli impianti seggioviari di Caspoggio la valle vanterà quanto prima la realizzazione di una arditissima funivia che da Chiesa porterà al Pizzo Palù.

**CERVINIA**

Con l'avvenuto collaudo del tronco funiviario Plan Maison - Cime Bianche II e di quello prossimo del secondo tronco non più code alla stazione di Plan Maison

PORTATA ORARIA PLAN MAISON - PLATEAU ROSA' 670 PERSONE

TESSERA CORSE ILLIMITATE FUNIVIE E SCIOVIE PER COMITIVE DI ALMENO VENTI PERSONE LIRE 2.100 CON OMAGGIO AL CAPOGITA



la gamma più vasta di modelli per la duplicazione istantanea, da lire 33.000 in più

Poche copie, molte copie, tutte ad un prezzo economico e realizzate subito, nel momento stesso in cui occorrono: mezzo unico il duplicatore DUPELCO che funziona con il famoso sistema ad alcool Dupleco.

Moduli, lettere, volantini, avvisi di convocazione, programmi di gite e di gare, risultati di competizioni, inviti, locandine.

e la qualità: Dupleco costruisce soltanto duplicatori di qualità, d'avanguardia, rigorosamente perfetti



DUPELCO S.p.A. Milano, Via Revere 15 - Telefono 482.123 Filiali ed Agenzie in tutto il mondo



distensione  
rilassamento  
linea perfetta



TEODORO CARNIELLI e C.

MILANO - PIAZZA LUIGI DI SAVOIA 28 TEL. 22.17.88 - 27.98.05  
IN VENDITA PRESSO: « la Rinascente » reparto articoli sportivi



# zeta sci club

• 26 dicembre: MERA  
• Capodanno: PAGANELLA

**Informazioni prenotazioni:**  
tel. 7.27.397 - 567.911

**eScursioni**  
IN  
**Programma**

**Centro Sociale MOLISE**  
VIALE MOLISE, 5/17  
Telefono 585.704 - 554.143

- 6 gennaio - GRESSONEY LA TRINITE' PIAN DELLE BETULLE
- 21 gennaio - ANDALO - PAGANELLA

**P. D. V.** 1950

- Capodanno: CIUK (Chalet Vallechiara)
- 6-7 gennaio: BARDONECCHIA (1400)



**Diavoli Rossoneri SCI CLUB**

Ritrovo (ogni venerdì sera)  
**BAR RISTORANTE AFFARI**  
Via S. Maria alla Porta, 2  
Informazioni: Tel. 53.79.42

- 26 dic.: CESANA T. - CLAVIERE
- Dal 26 al 31 dic.: CANAZEI
- Capod.: a: BONDONE-FOLGARIA

**A. S. VALANGA**

- Dal 26 dicembre al 2 gennaio e dal 2 al 7 gennaio: ANDALO - PAGANELLA

**G. A. M.**  
Gruppo Amici della Montagna  
Via G. Merlo, 3 - Tel. 799.178 (martedì - giovedì sera)

- 6-7 gennaio: S. MARTINO DI CASTROZZA
- 2 gennaio: BORMIO

**Sci Club ASTRO**

Ritrovo Sociale (mercoledì)  
**BAR AURUM** - Via G. Casati (P.za Cordusio)

Per informazioni: tel. 849.10.84 - 30.27.80 - 849.37.77

- Capodanno: APRICA - PONTE DI LEGNO - TONALE

**S. C. A. T.**  
POLISPORTIVA LIBERTAS  
Piazza Martini, 11  
Tel. 573.637 - 595.896

- Capod.: Passo dell'APRICA
- 6 gennaio: PRESOLANA

**THE YOUNG'S CLUB**  
Sede Sociale: Bar Cittadini  
P.le Lagosta, 6 - Tel. 672416 (ogni martedì e venerdì sera)

- 6 gennaio: BONDONE
- 28 gennaio: APRICA

**G. A. T.**  
Bar Massimo - Via G. Meda, 5  
Tel. 8.482.534

- 14 gen.: GRESSONEY ST. JEAN
- 30-31 dicembre - 1° gennaio: GRESSONEY LA TRINITE'

**Sci Club Cervino**  
c/o Bar Sport Cinisello  
Telef. 928.128

- 26 dic.: PONTEDILEGNO
- 31 dicembre - 1° gennaio: FORMAZZA

**SAFARI S. C.**  
Telefoni 373.687 - 370.495

- Capodanno: BONDONE
- 6 gennaio: APRICA

**A. E. M.**  
Via della Signora, 8  
Telefono 793.333

- Capodanno: ADELBODEN - KANDERSTEG

**COURMAYEUR** - 30 dicembre - 1° gennaio: Scarpone (422.5332).

**FOLGARIA** - 30 dicembre - 1° gennaio: Acil Centro (708.651) • Centro Giovanile Vigentino (849.0406) • Dolomiti (399.479) • Scarpone (422.5332) • Nord Milano (289.1885)

**FOPPOLO** - 30 dicembre-1° gennaio: Scarpone (422.5332).

**GRESSONEY LA TRINITE'** - 26 dicembre-1° gennaio: Scarpone (422.5332) • 30 dicembre-1° gennaio: Scarpone (422.5332) • Nord Milano (289.1885) G.A.T. (848.2534).

**GRESSONEY LA TRINITE'** - 17 dicembre: Dolomiti (399.479) • P.D.V. (496.844) • S.E.T. (848.9929) • A.E.M. (793.333) • 26 dicembre - 1° gennaio: Scarpone (422.5332) • 30 dicembre - 1° gennaio: Scarpone (422.5332) • Nord Milano (289.1885).

**GRESSONEY ST. JEAN** - 30 dicembre - 1° gennaio: Scarpone (422.5332).

**KANDERSTEG** - 30 dicembre - 1° gennaio: A.E.M. (793.333).

**LA THUILE** - 30 dicembre - 1° gennaio: Est Milano (279.570) • Scarpone (422.5332).

**LIMONE PIEMONTE** - 30 dicembre - 1° gennaio: Ass de Picch (642.1635).

**MACUGNAGA** - 26 dicembre: Sant'Ambroeus (226.771).

**MADESIMO** - 26 dicembre: Tre Vette (587.940) - Est Milano (279.570).

**MADONNA DI CAMPILGIO** - 24-26 dicembre: Acil Vetta Centro (708.651) • 26 dicembre: Acil Prato Centenario (642.3202) • 30 dicembre - 1° gennaio: Acil Vetta Centro (708.651) • Est Milano (279.570) • Scarpone (422.5332) • Star Dust (550.370) • 31 dicembre: Universo Kandahar (243.423).

**MONTI DELLA LUNA** - 17 dicembre: MONTI DELLA LUNA - 26 dicembre: Diavoli Rossoneri (467.986) • Makalu (552.811).

**NEVEGAL** - 30 dicembre - 1° gennaio: S. Ambroeus (226.771).

**PAGANELLA** - 30 dicembre - 1° gennaio: Zeta (567.911) • Farini (691.668).

**PIANI DI BOBBIO** - 30 dicembre-1° gennaio: Acil Vetta G. Farini (552.811).

**PIAZZATORRE** - 30 dicembre - 1° gennaio: Scarpone (422.5332).

**PILA** - 30 dicembre - 1° gennaio: Est Milano (279.570) • Scarpone (422.5332).

**PONTEDILEGNO** - 24 dicembre: Est Milano (279.570) • 26 dicembre: Cervino Cinisello (928.128) • Nord Milano (289.1885) • Astro (849.1084).

**RECOARO MILLE** - 30 dicembre - 1° gennaio: Face Standard (3772 int. 264).

**SESTRIERE** - 30 dicembre-1° gennaio: Scarpone (422.5332).

**SIERRE (Valais)** - 30 dicembre-1° gennaio: Cevedale (341.727).

**SPORTINIA** - 24 dicembre: Himalaja (342.176) • 26 dicembre: Himalaja (342.176) • 31 dicembre: Himalaja (342.176).

**TONALE** - 24 dicembre: Settebello (360.945) • 26 dicembre: Farini (691.668).

**TEGLIO** - 30 dicembre - 1° gennaio: S.A.S. (308.0773).

**VIGO DI FASSA** - 26 dicembre - 1° gennaio: Varrone (792.806).



**LACASA DEGLI SPORT** **CARLO COLOMBO**

di Via Mazzini, 14 si è trasferito nel nuovo negozio di VIA P. DA CANNOBIO 11

dove continuerà a fornire la sua numerosa e affezionata Clientela di articoli e indumenti per tutti gli sports con la massima competenza

**40 anni di seria attività**  
**40 anni di esperienza**

**UNICA SEDE IN MILANO**  
Via Paolo da Cannobbio, 11 - tel. 867.258

da non confondere con altre ditte OMONIME

**HOTEL BUSCA THEDY**  
**GRESSONEY LA TRINITE'**

**OGNI CONFORT**  
**PREZZI CONVENIENTI**

HOTEL BUSCA THEDY:  
GRESSONEY LA TRINITE' (AOSTA) - TEL. 26

**SPEM** di A. Garlandini e C.  
Via Larga, 26 - Milano  
Telefono 898.710

GRANDE ASSORTIMENTO DI ARTICOLI PER SCIATORI A PREZZI CONVENIENTI  
VISITATECI PRIMA DI EFFETTUARE I VOSTRI ACQUISTI - VENDITE RATEALI

Si accettano buoni E.N.A.L. e Cassa Viaggi e Vacanze

**FABBRICA ARTICOLI SPORTIVI**

**attacco di sicurezza REAKTOR**

**ELIMINA I CAVI LATERALI**  
PASSACAVI E AFFRANCACAVI - SEMPLICE NEL FUNZIONAMENTO E NEL MONTAGGIO - HA LA CARATTERISTICA ANCHE DEL CINTURINO DI SICUREZZA IN NYLON SEMPRE TESO E ADERENTE CHE SI ALLUNGA SOLTANTO IN CASO DI CADUTA

**LA THUILE**  
(Valle d'Aosta)

**IMPIANTI INTERAMENTE RINNOVATI**

1.100 mt. di dislivello (da mt. 1.500 a mt. 2.600) • Abbonamento speciale giornaliero per comitive, tesserati F.I.S.I. - C.A.I. - E.N.A.L. L. 1.400 • Vantaggiose combinazioni alberghiere • Organizzazione gratuita gare • INFORMAZIONI: S.p.A. Funivie del Piccolo S. Bernardo - La Thuile (Valle d'Aosta)

**BARDONECCHIA - COLOMION**

LE PIU' ENTUSIASMANTI DISCESE SULLE MIGLIORI PISTE DELLA VALLE DI SUSÀ

- SEGGIOVIA CAMPO SMITH - PIAN DEL SOLE
- SCIOVIA GIGANTE DEL COLOMION
- NUOVA SCIOVIA CAMPO SMITH - HIPPOLITES
- SCIOVIA PIAN DEL SOLE
- SCIOVIA CAMPO PRINCIPE
- PARTICOLARI FACILITAZIONI PER COMITIVE



## SKI SANS FRONTIERE

Rappresentanti piemontesi e del Delfinato si sono incontrati ai primi di novembre a Briançon per concordare un programma comune di attività turistica e scistica. Le stazioni interessate sono sette italiane, in provincia di Torino (Bardonecchia, Sestriere, Claviere, Sauze d'Oulx, Sportinia, Cesana, Pragelato e Chiomonte) e sette francesi, tutte del Delfinato (Alpe d'Huez, Briançon, Chamrousse, Les Deux-Alpes, Montgenèvre, Serre-Chevalier e Villard-de-Lans). Queste località comprendono una attrezzatura turistica di circa 250 alberghi con 10 mila camere (che permettono un'affluenza di centomila sciatori) e più di cento funivie, slittovie e skilift.

L'idea di un accordo sul piano turistico ed agonistico fra queste stazioni in-

vernali sorse due anni or sono e diede luogo all'Associazione «Ski sans frontiere». Nella riunione di Briançon si è presa in esame l'opportunità di organizzare manifestazioni sportive italiane e francesi in comune accordo e con un calendario preventivamente concordato. Sono già state approvate le seguenti gare: lo stesso confronto il 21 e 22 gennaio in località francese da stabilire; a Chamrousse il 18 gennaio e a Sestriere l'8 febbraio una gara di slalom gigante per juniores. Alla riunione hanno partecipato, fra altre autorevoli personalità, l'avv. Barberis del Sestriere, i signori Morin, presidente della Associazione «Ski sans frontiere» per la Francia, Blein, sindaco di Briançon, Santi, presidente di S. I. di Claviere, Gracco de Lay, Sindaco di Bardonecchia, Caretta, di Sauze d'Oulx-Sportinia, Ponti, segretario della Società del Sestriere, Lamberti, direttore sportivo di Sestriere.

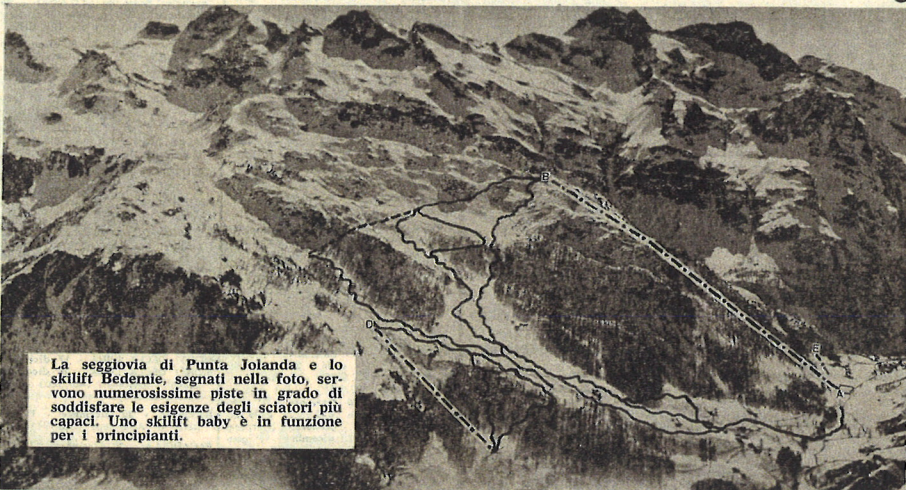
### VINCE MANDELLI

Domenica oltre 40 concorrenti hanno disputato al Sestriere la Coppa Interuniversitaria, uno slalom gigante che si snodava attraverso 40 porte su una pista resa particolarmente veloce dalla temperatura rigida della notte. I risultati: Categoria femminile: 1. Cacciatore Nicoletta (Sci Club Sestriere Cittadini) 2'21"9;; 2. Pellegrini Giovanna (Circolo Sciatori Bergamo) 2'28"6.

Categoria maschile: 1. Mandelli Vanni S. C. Sestriere Cittadini 1'46"4; 2. Gorla Giorgio (idem) 1'47"5; 3. Faenza Roberto (Robert Sky Club Torino) 1'48"4; 4. Cattani Maurizio (Circolo Sciatori Bergamo) 1'49"9; 5. Maggi Andrea (idem) 1'52"2.

Classifica a squadre: 1. Sci Club Sestriere Cittadini 5'34"4; 2. Circolo Sciatori Bergamo 5'39"8; 3. Sci Club 5'59"6.

# PERCHÈ GRESSONEY HA CONQUISTATO TUTTI



La seggiovia di Punta Jolanda e lo skilift Bedemie, segnati nella foto, servono numerosissime piste in grado di soddisfare le esigenze degli sciatori più capaci. Uno skilift baby è in funzione per i principianti.

## EXPLOIT DI DUBIANO

Ettore Durbiano, dello Sci Club Sportinia, domenica ha vinto a Bardonecchia la Coppa Levrino Sport in modo clamoroso. Sfavoreto dal sorteggio e costretto a partire per ultimo, scendendo su una pista dove già erano passati quasi un centinaio di concorrenti, ha ugualmente realizzato il tempo migliore precedendo al traguardo il suo compagno di club, Piero Roccia, di oltre un secondo.

La gara si è svolta sulla «pista gialla» dello Jafferau, dove era stato prepa-

rato un percorso di slalom gigante piuttosto impegnativo anche perché la nevicata avvenuta in nottata l'aveva resa velocissima.

Lo Sci Club Sportinia ha pure dominato nella categoria juniores con Giuliano Vitton che ha staccato Paolo Amistadi di soli cinque decimi di secondo.

Nella categoria femminile non ha invece fatto centro: Augusta Palmò dello Sci Club Rosmini ha fatto registrare ai cronometri un tempo inferiore di quasi un secondo a quello accredi-

tato alla Schieroni. I risultati: 1. Durbiano Ettore (S. C. Sportinia), 1'28"3; 2. Roccia Piero (S. C. Sportinia), 1'29"2; 3. Lanfranchi Attilio (S. C. Bardonecchia), 1'29"5; 4. Senigalesi Bruno (S. C. Bardonecchia), 1'30"2; 5. Besson Oreste (S. C. Sportinia), 1'30"9. **Donne:** 1. Palmò Augusta (S. C. Rosmini), 1'46"6; 2. Schieroni Gabriella (S. C. Sportinia), 1'47"4; 3. Lucco Rosangela (S. C. Bardonecchia), 2'1"4. **Juniores:** 1. Vitton Giuliano (S. C. Sportinia), 1'39"3; 2. Amistadi Paolo (S. C. Bardonecchia), 1'39"8; 3. Bortoluzzi Giorgio (S. C. Bardonecchia), 1'41"2.

ra le località sciistiche della Valle di Aosta, Gressoney La Trinité è certamente quella che può vantare la più rapida ascesa nei favori del pubblico che ha imparato ad amarla. Località frequentatissima, Gressoney La Trinité recluta la sua clientela quasi esclusivamente nelle grandi città commerciali ed industriali piemontesi e lombarde, fra le quali — naturalmente — spiccano Milano e Torino. Tra le varie ragioni della sua penetrazione nel mondo degli sport invernali, che ora sarebbe lunghissimo elencare, è anche la comodità di accesso che la località offre specialmente ora che è stata aperta al pubblico la bellissima autostrada a doppia carreggiata Torino-Ivrea-Pont Saint Martin, dove comincia la Valle del Lys.

### TORNANO I CITTADINI

In seno allo Sci Club Sestriere, è stata riorganizzata la sezione cittadini. Particolare cura verrà data alla parte agonistica, di cui la sezione possiede già validi elementi. Il nuovo Comitato Direttivo della Sezione Cittadini dello Sci Club Sestriere, è composto dal Presidente ing. Giovanni Nasi e dai Stgg. Ignazio Bruno - Carlo Camerana - Oddone Camerana - Pietro Scassa - Giuseppe Lamberti e Paolo Rollier. La Segreteria che

### ABBONAMENTI

● A Torino gli abbonamenti a Nevesport si ricevono presso: Jolly Sport: Corso Dante, 79 - Bosco Sport: Via Sacchi, 54 - Nautica Sport Mirafiori: Corso Cosenza, 32 - Agenzia Viaggi Perlo: Piazza S. Carlo, 205 - S.E.S.A.T.: Via del Carmine, 13 - Gruppo Escursionisti Monterosa: Via Leyni, 48 - Pizzoglio Sport: Via Venti Settembre, 78 - Ski Club Torino: Corso Vittorio Emanuele, 94 - Sci Club Gli Scarponi: Via S. Francesco da Paola, 17.

### CONVEGNO ROTARIANO

Dal 6 all'11 Febbraio 1962 avrà luogo al Sestriere il Convegno Internazionale Rotariano della Neve, che discuterà i problemi Turistici, Commerciali ed Agricoli riferiti all'arco alpino. Alla manifestazione parteciperanno rappresentanti Rotariani di Germania, Svizzera, Francia, Italia. Presenzierà al Convegno il dott. Giacomo Costa governatore del 184° Distretto - Alta Italia.

### PROGRAMMA - GITE

● **DA TORINO**  
Crissolo - 21 gennaio: S.E.S.A.T. (283627 - 276652) - Mera - 4 febbraio: S.E.S.A.T. (283627 - 276652) - Monginevro - 6 gennaio: S.E.S.A.T. (283627 - 276652) - Monti della Luna - 14 gennaio: G.E.M. Torino (289602) - Pila - 28 gennaio: G.E.M. Torino (289602) - Praly Ghigo - Capodanno: G.E.M. Torino (289602) - Sestriere - 26 dicembre: Gli Scarponi (51260).

● **DA VERCELLI**  
Bardonecchia - 14 gennaio: Cai Vercelli (2059) - Bialmonte 1° gennaio: Cai Vercelli (2059) - Crissolo - 26 dicembre: Cai Vercelli (2059).

● **DA NOVARA**  
Pontedilegno - Capodanno: Furggen Novara (29079) - Praly Ghigo - 6 gennaio: Furggen Novara (29079) - Sestriere 20-21 gennaio: Furggen Novara (29079) - Sportinia - 14 gennaio: Furggen Novara (29079).



“per l'eleganza nell'abbigliamento e nello sport”

VIALE CAMPANIA 42 - MILANO - TELEFONO 71.79.10

**Nevesport**  
Settimanale d'attualità e informazione  
Direttore: GUIDO PIETRONI  
Telef. 59.35.46  
Registraz. Tribunale di Milano N. 329 del 14-XI-1951  
Abbonamento stagionale L. 800  
La Tipografica Poliglotta Milano - Telef. 38.48.09  
Direzione - Redazione Amministrazione - Pubblicità  
VIA CREMA, 15 - MILANO

**CASPOGGIO-VALMALENCO**  
NEVE SOLE ED ENTUSIASMANTI DISCESE A SOLI 150 Km DA MILANO  
**VALMALENCO-CASPOGGIO**

SEGGIOVIA CASPOGGIO - S. ANTONIO (mt 1125-1400)  
SEGGIOVIA PER PIAZZO CAVALLI (mt 1400-1800)  
SKILIFT S. ANTONIO - CRAPADEI (mt 1400-1500)  
SKILIFT BABY  
SCUOLA DI SCI

**ALBERGHI E PENSIONI DI OGNI CATEGORIA**